

*Меримова А.*

Шифр участника

*710029*

**ВСЕРОССИЙСКАЯ ОЛИМПИАДА ШКОЛЬНИКОВ ПО ТЕХНОЛОГИИ  
(МУНИЦИПАЛЬНЫЙ ЭТАП) ТЕОРЕТИЧЕСКИЙ ТУР**  
возрастная группа (10-11 классы)

***Уважаемый участник олимпиады!***

Вам предстоит выполнить теоретические и тестовые задания.

Время выполнения заданий теоретического тура 2 академических часа (120 минут).

Выполнение теоретических (письменных, творческих) заданий целесообразно организовать следующим образом:

- не спеша, внимательно прочитайте задание и определите, наиболее верный и полный ответ;
- отвечая на теоретический вопрос, обдумайте и сформулируйте конкретный ответ только на поставленный вопрос;
- если Вы выполняете задание, связанное с заполнением таблицы или схемы, не старайтесь детализировать информацию, вписывайте только те сведения или данные, которые указаны в вопросе;
- особое внимание обратите на задания, в выполнении которых требуется выразить Ваше мнение с учетом анализа ситуации или поставленной проблемы. Внимательно и вдумчиво определите смысл вопроса и логику ответа (последовательность и точность изложения). Отвечая на вопрос, предлагайте свой вариант решения проблемы, при этом ответ должен быть кратким, но содержать необходимую информацию;
- после выполнения всех предложенных заданий еще раз удостоверьтесь в правильности выбранных Вами ответов и решений.

Выполнение тестовых заданий целесообразно организовать следующим образом:

- не спеша, внимательно прочитайте тестовое задание;
- определите, какой из предложенных вариантов ответа наиболее верный и полный;
- напишите букву, соответствующую выбранному Вами ответу;
- продолжайте, таким образом, работу до завершения выполнения тестовых заданий;
- после выполнения всех предложенных заданий еще раз удостоверьтесь в правильности ваших ответов;
- если потребуется корректировка выбранного Вами варианта ответа, то неправильный вариант ответа зачеркните крестиком, и рядом напишите новый.

Предупреждаем Вас, что: при оценке тестовых заданий, где необходимо определить один правильный ответ, 0 баллов выставляется за неверный ответ и в случае, если участником отмечены несколько ответов (в том числе правильный), или все ответы;

- при оценке тестовых заданий, где необходимо определить все правильные ответы, 0 баллов выставляется, если участником отмечены неверные ответы, большее количество ответов, чем предусмотрено в задании (в том числе правильные ответы) или все ответы.

Задание теоретического тура считается выполненным, если Вы вовремя сдадите его членам жюри.

**Правильные ответы необходимо внести в таблицу ответов на последней странице.**

**Максимальная оценка – 25 баллов.**

ВСЕРОССИЙСКАЯ ОЛИМПИАДА ШКОЛЬНИКОВ ПО ТЕХНОЛОГИИ  
(МУНИЦИПАЛЬНЫЙ ЭТАП) ТЕОРЕТИЧЕСКИЙ ТУР

возрастная группа (10-11 классы)

**Общая часть**

0 Вопрос 1. Для связывания радиоактивных отходов используется метод \_\_\_\_\_.

ОТВЕТ: использования специальной вращающейся печи.

0 Вопрос 2. Назовите стороны профессиональной мобильности?

- а) объективная;
- б) субъективная;
- в) профессиональная;
- г) характерологическая.

ОТВЕТ: а, б

1 Вопрос 3. Ограничение круга работ, выполняемых в каждом производственном звене: рабочем месте, цехе, предприятии, называется ... производства:

- а) специализацией;
- б) сосредоточением;
- в) концентрацией;
- г) интеграцией.

ОТВЕТ: а

0 Вопрос 4. Что из перечисленного относится к научному открытию?

- а) разработка устройств радиосвязи;
- б) разработка дифференциального исчисления;
- в) прививка оспы (Э. Дженнер);
- г) использование цемента в Древнем Египте;
- д) обнаружение явления электромагнитной индукции (М. Фарадей);
- е) использование антибиотиков;
- ж) трудовая теория стоимости (А. Смит);
- з) разработка паровой машины (Дж. Уатт).

ОТВЕТ: а б г з

0 Вопрос 5. Автоматический входной контроль всех данных, поступающих по сети, осуществляет ...

- а) браузер;
- б) межсетевой шлюз;
- в) роутер;
- г) брандмауэр.

ОТВЕТ: а

**Специальная часть**

0 Вопрос 6. Вам предложены два образца ткани с разной плотностью. Сравнив образцы по весу, закончите утверждение:

«Ткань с большей плотностью переплетения нитей имеет меньший вес».

**ОТВЕТ:**

**Вопрос 7.** Определите общие и различные характеристики льна и хлопка. Внесите цифры в соответствующие колонки таблицы, пользуясь исходными данными.

Характеристики: 1. Воздухопроницаемость. 2. Высокая гигроскопичность. 3. Прочность. 4. Растяжимость. 5. Защита от ультрафиолета. 6. Теплопроводность. 7. Эластичность. 8. Электризируемость. 9. Устойчивость к размножению бактерий. 10. Гипоаллергенность.

Ответ:

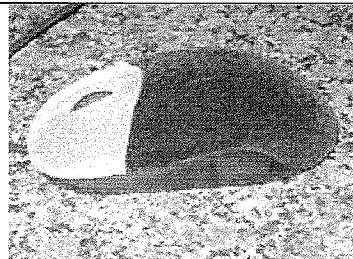
Общие характеристики	Различные характеристики
136910	24578

**ОТВЕТ:**

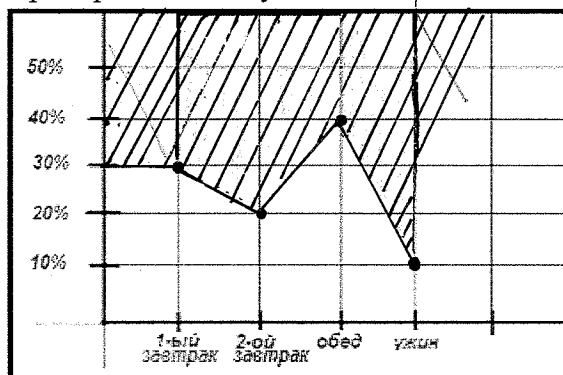
**Вопрос 8.** Назовите современную технологию, позволяющую создать подобие текстильного материала. Изделия из этого материала не имеют ни швов, ни стыков. Материал также усиливает звукоизоляционные свойства.

Технологию можно применять на любых поверхностях: плоских, объёмных и других.

Ответ: \_\_\_\_\_

**ОТВЕТ:**

**Вопрос 9.** Диетологи рекомендуют дневную норму зимнего рациона питания распределить по калорийности на 4 приема: утренний завтрак – 0,3; второй завтрак – 0,2; обед – 0,4; ужин – 0,1. Составьте линейную диаграмму, указав эти значения точками, преобразовав данные значения в проценты. Отметьте (заштрихуйте) на диаграмме область в которой любое значение калорийности съеденной пищи непременно приведёт к увеличению веса даже при хорошем обмене веществ. Придерживайтесь указанных значений в любом возрасте!

**ОТВЕТ:**

Вопрос 10. Модельер исследовал и проанализировал механику крыльев насекомых, после чего разработал новые формы запахивания, или наложения верхней одежды. Какой метод проектирования использовал специалист?

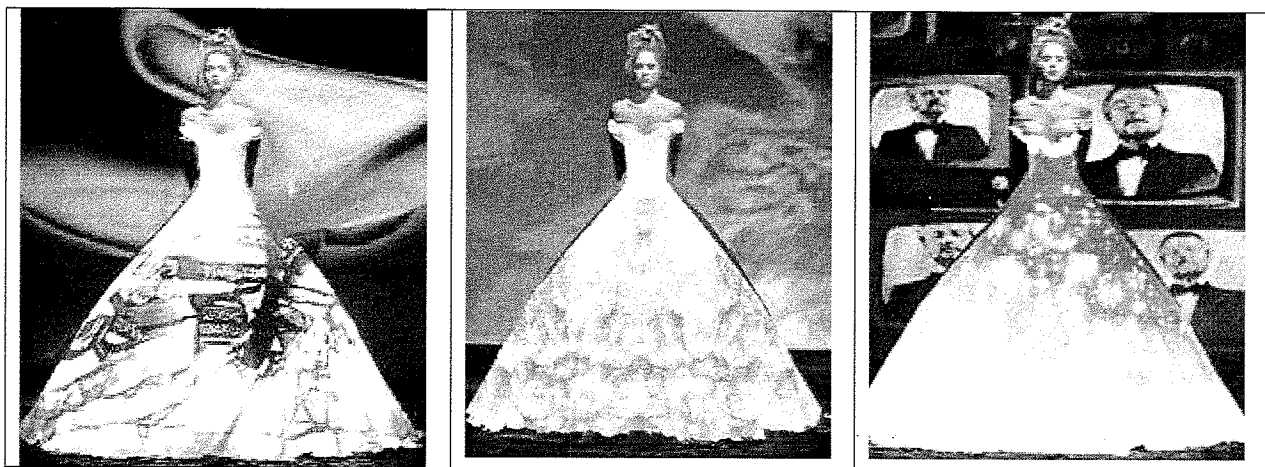
ОТВЕТ:

Вопрос 11. Назовите критерий посадки швейного изделия на фигуре человека.

ОТВЕТ:

Б Ы С О Т А

Вопрос 12. Благодаря новым технологиям 3D-проекции, дизайнер Франк Сорбь продемонстрировал интересную коллекцию, сделав из одного платья 14 вариантов новых нарядов.



Напишите термин, характеризующий технологию, которая позволяет получать на основе одной модели несколько новых нарядов.

ОТВЕТ: дизайн


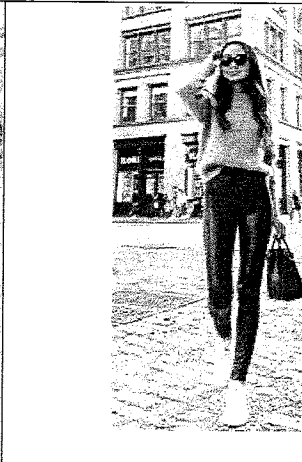

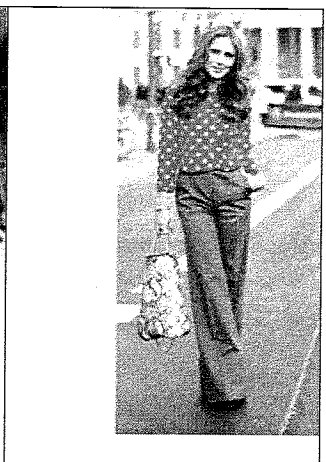
Вопрос 13. Определите экономию электроэнергии в течение одного месяца за счёт местного электроосвещения рабочего стола площадью 2 м<sup>2</sup> в комнате площадью 10 м<sup>2</sup>, если свет используется 5 часов в день, а норма освещения рабочего места составляют 30 Вт/м<sup>2</sup>.

ОТВЕТ:

Вопрос 14. В России существуют различные виды вышивки. Перечислите техники вышивки гладью (не менее пяти).

ОТВЕТ:

## Вопрос 15. Установите соответствие

			
1	2	3	4
а) карго	б) палаццо	в) кюлоты	г) леггинсы

ОТВЕТ: 1 - а, 2 - г, 3 - в, 4 - б.

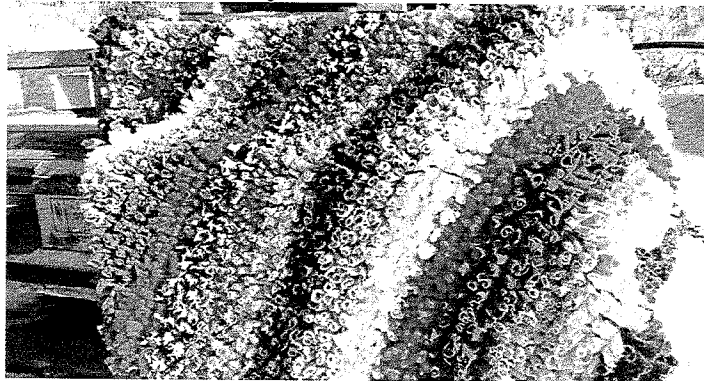
Вопрос 16. В настоящее время изделия могут быть изготовлены с помощью аддитивных технологий методом роботизированного 3D – вязания. Изделие, женский жакет, полученное с помощью этих технологий, не имеет швов. Определите и запишите по одному преимуществу и одному недостатку данной технологии.

ОТВЕТ:

Преимущество комфортная носка, за счёт отсутствия швов

Недостаток технологии не широко применяются, из-за этого изделие будет дорогостоящее

Вопрос 17. Как называется данная лоскутная техника?



- а) «Бабушкин сад»
- б) «Ляпочиха»
- в) «Русский квадрат»
- г) «Акварель»

**ОТВЕТ:**

Вопрос 18. Процесс создания любого швейного изделия укладывается в следующую технологическую цепочку:

1. Эскиз
2. Конструкция
3. Технология
4. Получение готового изделия

**ОТВЕТ:**

Назовите профессии, соответствующие каждому этапу.

1. дизайнер

2. модельер

3. швея

4. продавец

Вопрос 19. Предложите 3 профессии, включая профессии будущего, в которых могут применяться технологии дополненной реальности и виртуальная реальность.

ОТВЕТ: архитектор, дизайнер одежды, дизайнеры помещений

Вопрос 20. Назовите преимущества оборудования с ЧПУ, применяемых в швейном производстве, с точки зрения ресурсосберегающих технологий.

ОТВЕТ: меньше отходов производства; меньше времени на изготовление, следовательно затрачено меньше электричества

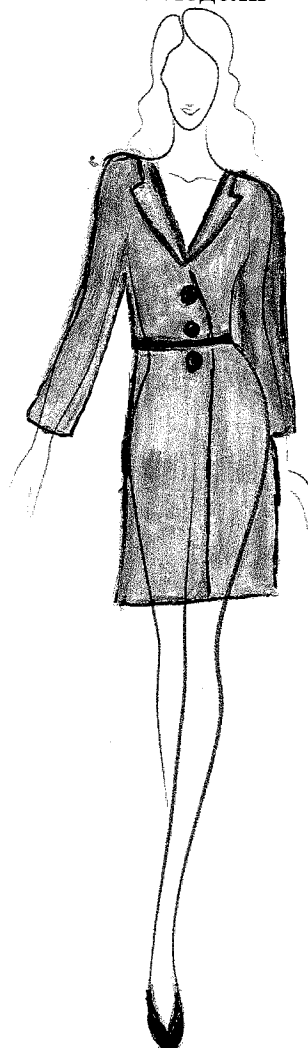
**Вопрос 21. ТВОРЧЕСКОЕ ЗАДАНИЕ (5 баллов)**

Предложите модель платья для работы в офисе.

1. Выполните художественный эскиз этой модели в цвете.
2. Выполните описание своей модели по предложенной форме.

## Бланк для выполнения творческого задания

## Эскиз модели



## Описание модели

1. Стилъ: официальный
2. Функциональность / назначение модели для повседневной носки в офисе
3. Рекомендуемые материалы: хлопок
4. Последовательность изготовления изделия составление эскиза → разработка выкройки → шитье → декорирование пуговицами, изготовление пояса.

Шифр участника

710029

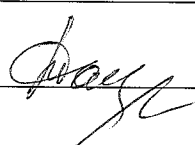
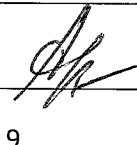
### Критерии оценивания творческого задания

№	Критерии оценивания	Максимальный балл	Фактический балл
1	Описание внешнего вида модели, согласно эскизу	1	0
2	Выбранный материал (ы) соответствует назначению изделия и эскизу	1	0
3	Эскиз выполнен аккуратно и качественно	1	1
4	При описании последовательности изготовления изделия использована правильная терминология	1	0
5	Предложены варианты декоративной отделки изделия	1	1
ИТОГО:		5	2

### ОТВЕТЫ:

Номер вопроса	Ответ участника олимпиады	Оценка жюри
1		0
2		0
3		1
4		0
5		0
6		0
7		0
8		0
9		1
10		0
11		0
12		0
13		0
14		0
15		0
16		0
17		0
18		0
19		1
20		1
21		2
ИТОГО БАЛЛОВ:		6

Подписи членов жюри



710029

**Муниципальный этап всероссийской олимпиады школьников по технологии  
2021- 2022 учебный год  
«Культура дома, дизайн и технологии»  
10-11 класс**

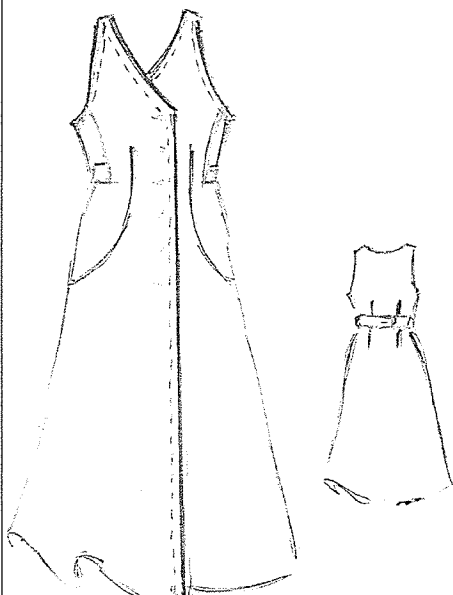
**Практическое задание по моделированию основы платья**

**Время выполнения работы – 90 минут**

**Общее количество баллов за практическую часть - 35**

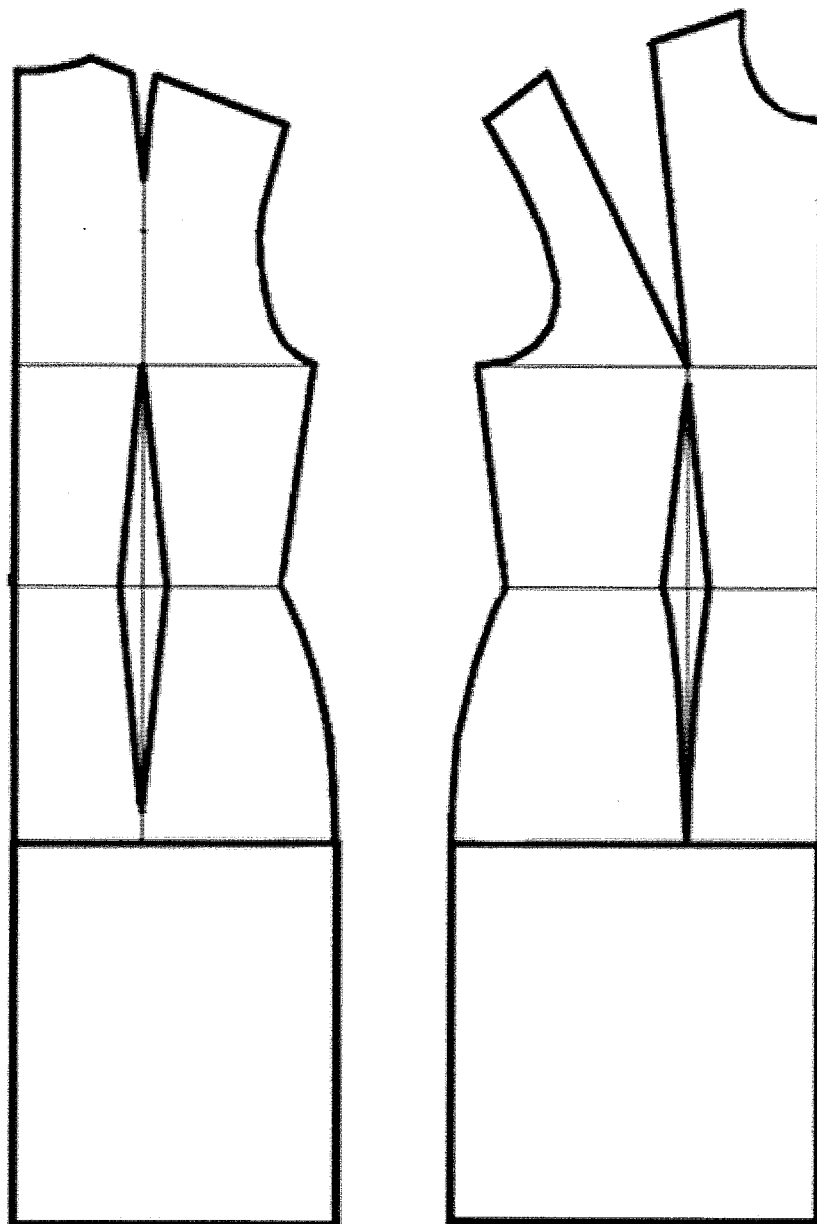
**Задание:**

- Внимательно прочитайте описание модели и рассмотрите эскиз.
- Найдите различия заданного плечевого изделия с базовой конструкцией (см. «Чертеж основы»).
- В соответствии с эскизом нанесите новые фасонные линии на чертеж полочки и спинки, обозначьте ваши действия по моделированию (см. «Контроль практического задания»). Используйте для этого стрелки, значки, список, алгоритм действий и т. д.
- Перенесите линии фасона на шаблон из цветной бумаги.
- Изготовьте из цветной бумаги детали выкройки платья для раскладки на ткань.
- Аккуратно наклейте деталь выкройки платья на лист «Результаты моделирования».
- Нанесите на детали выкройки необходимые надписи для раскроя.

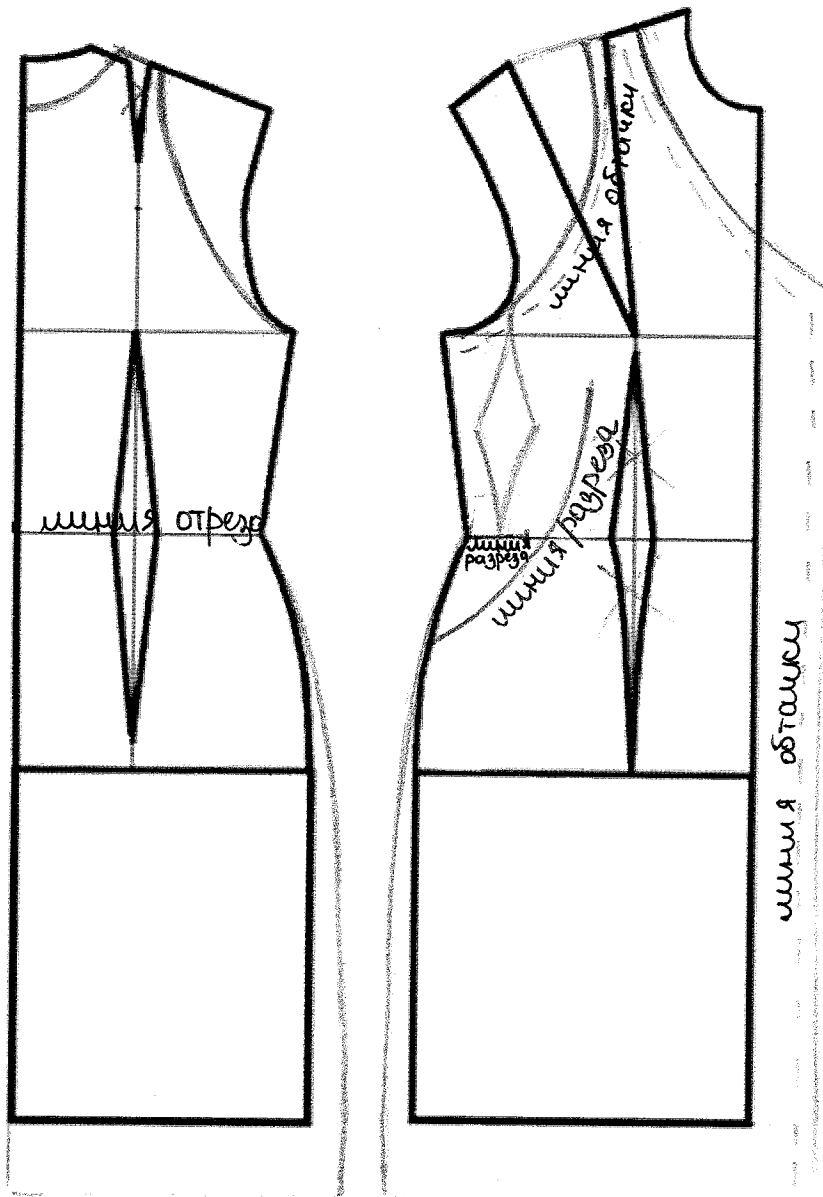
Эскиз	Описание модели
	<p>Удлиненное платье для лета, расширенное по боковым швам. Горловина по спинке и полочки расширена на 2 см. Пройма углублена на 1,5 см. Платье имеет одностороннюю застежку на пуговицы.</p> <p>Полочка платья имеет фигурный отрезной рельеф от центра груди до бокового шва. Для приталивания на полочке запланирован отрезной бочек. Раствор талиевой выточки на полочке распределен на выточку в бочке и выточку в рельефе.</p> <p>Талиевая выточка по спинке перенесена в отрезной бочек.</p> <p>Платье имеет отрезную линию талии по спинке и частично по полочке. По линии талии от бочка на полочке и далее по спинке запланирован хлястик.</p>

Шифр участника 70029

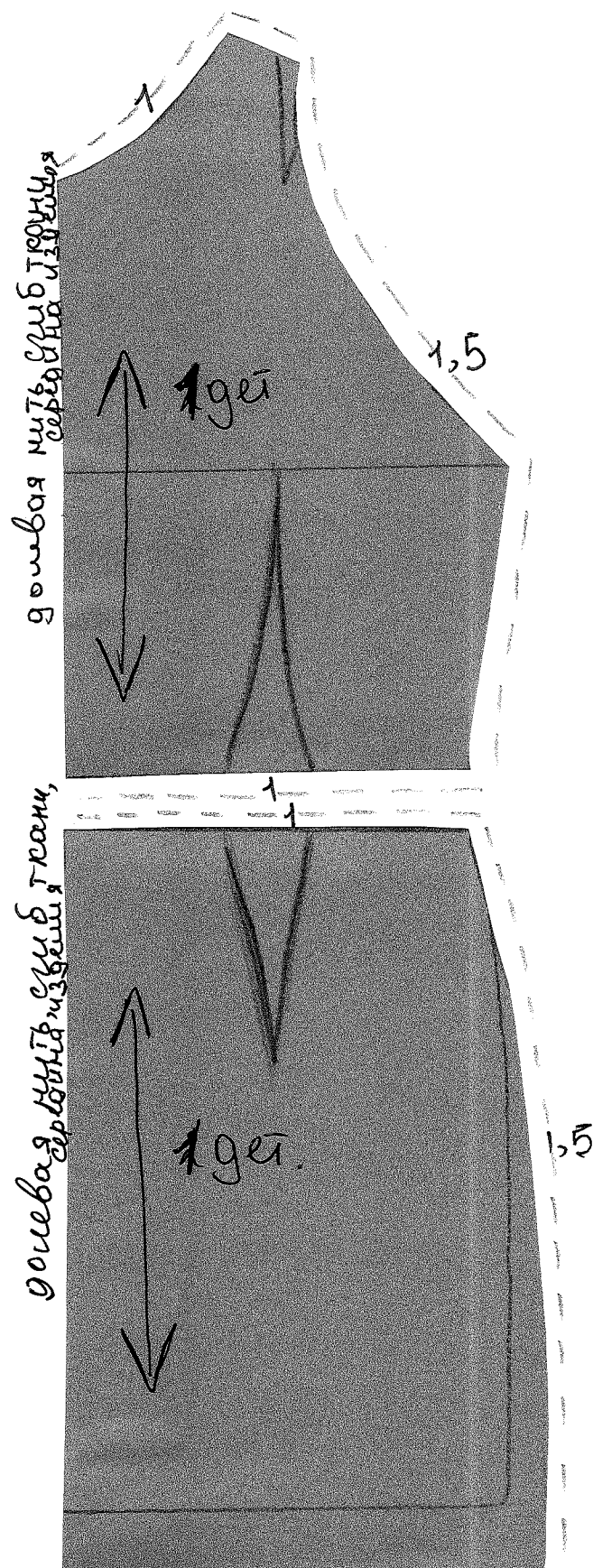
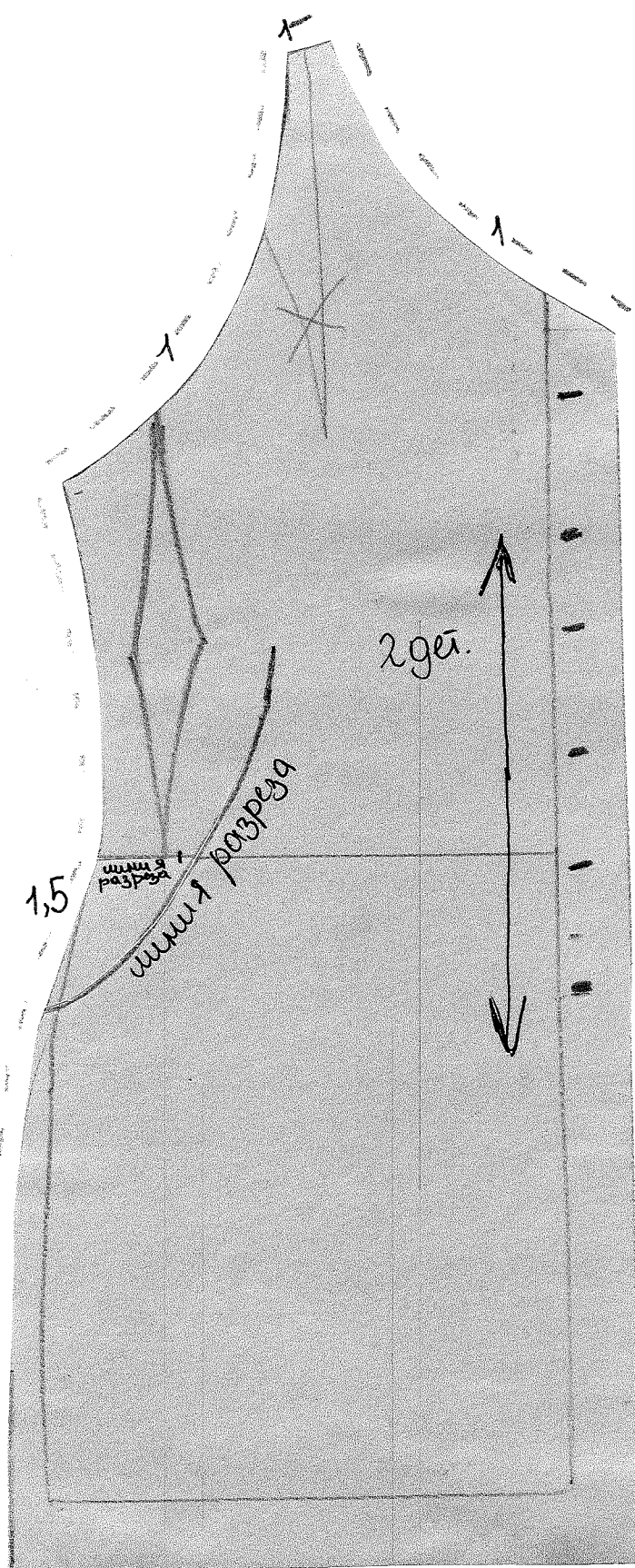
Базовый чертеж основы платья (цветной лист бумаги)



**Карта контроля практического задания по моделированию  
с нанесенными линиями фасона изделия и необходимыми надписями**



Результаты моделирования



**Карта пооперационного контроля**  
**«Моделирование плечевого изделия»**

№ п/п	Критерии	Баллы	Баллы по факту
	<b>Нанесение новых линий фасона и надписей на чертеже основы платья</b>	<b>24</b>	
1.	Оформление линии фигурной боковой части полочки.	2	1
2.	Перенос нагрудной вытачки на полочке.	1	0
3.	Нанесение линии «отрезать» по линии талии на полочке и спинке.	1	1
4.	Оформление линии бочка на полочке.	2	0
5.	Расширение полочки на величину застежки.	1	1
6.	Расширение горловины полочки и спинки.	1	1
7.	Оформление горловины полочки и спинки.	1	1
8.	Перенос талиевой вытачки на спинке и оформление линии бочка на спинке.	2	0
9.	Углубление проймы на полочке и спинки.	2	2
10.	Сокращение плечевого среза на полочке и спинки.	2	2
11.	Оформление новой линии проймы по полочке и спинки.	2	1
12.	Удлинение юбки по полочке и спинке.	1	1
13.	Расширение юбки полочки и спинки по низу.	1	1
14.	Выравнивание юбки полочки и спинки по линии низа.	1	0
15.	Нанесение цельнокроеной линии обтачки проймы, горловины и подборта.	2	2
16.	Нанесение линии хлястика на спинке.	1	0
17.	Наличие надписи «закрыть», «разрезать», «отрезать» по полочке и спинке платья.	1	1
	<b>Подготовка выкроек платья к раскрою</b>	<b>11</b>	
18.	Наличие надписей название деталей.	1	0
19.	Указание количества деталей.	1	1
20.	Наличие направления долевой нити на деталях.	1	1
21.	Указание сгиба или разреза деталей, линии середины на деталях.	1	1
22.	Наличие припусков на обработку каждого среза.	1	1
23.	Наличие контрольных меток расположения застежки.	1	1
24.	Выполнение полного комплекта лекал — 9 деталей.	2	0
25.	Аккуратность выполнения моделирования.	3	2
	<b>Итого</b>	<b>35</b>	<b>22</b>