



**Администрация муниципального образования  
«Гусевский городской округ»**



**ПАСПОРТ МУНИЦИПАЛЬНОГО ОБРАЗОВАНИЯ  
«ГУСЕВСКИЙ ГОРОДСКОЙ ОКРУГ»**

**г.Гусев  
2020 г.**

## Оглавление

Историческая справка .....	3
2. Общие сведения.....	8
2.1. Географическое положение .....	8
2.2. Потенциал городского округа.....	9
2.2.1. Площадь .....	9
2.2.2 Население, трудовые ресурсы .....	9
2.3. Административно - территориальное устройство .....	9
3. Система управления городским округом.....	10
3.1. Представительный орган муниципального образования .....	10
3.1.1 Руководитель представительного органа.....	10
3.1.4. Перечень постоянных комитетов, комиссий представительного органа	
3.2. Исполнительно-распорядительный орган.....	11
3.3. Контрольный и иные органы местного самоуправления муниципального образования .....	12
3.3.2. Средства массовой информации.....	12
3.4. Политические партии и объединения .....	12
3.5. Бюджет муниципального образования.....	13
4. Краткая экономическая характеристика муниципального образования.....	13
5. Строительство жилья, сфера ЖКХ, транспорт .....	16
5.1. Жилищно-коммунальное хозяйство.....	16
5.2. Дорожное хозяйство и транспорт.....	17
6. Сельское хозяйство .....	18
7. Рынок труда .....	18
8. Инвестиционная привлекательность.....	20
9. Состояние социальной сферы.....	22
9.1. Образование.....	24
9.2. Спорт.....	30
9.3. Туризм. Организация отдыха, развлечений и культуры .....	32
9.4. Объекты культурного наследия.....	36
9.5. Молодежная политика .....	37
9.6. Здравоохранение и социальное обслуживание населения.....	38
10. Безопасность .....	39
11. Международная деятельность муниципального образования.....	43
12. Взаимодействие муниципального образования с различными организациями и общественными объединениями в сфере реализации государственной политики .....	43
12.1. Некоммерческие организации .....	45
12.2. Национальные общественные объединения .....	46
12.3. Религиозные организации.....	46

## 1. Историческая справка

Первые упоминания в летописных источниках деревни Писсеркайм (деревня на реке Писсе) относятся к 16 веку, когда Восточная Пруссия получила относительную самостоятельность, и по велению принца Альбрехта немецкие семьи начали осваивать бывшую прусскую область Надровию, «дикую пустыню», населенную, по мнению потомков Тевтонского ордена, «охотниками и разбойниками».

На слиянии рек Писсы и Роминты (Красной) у дороги разместилась деревня, которая вскоре стала именоваться Гумбиннен.

День первого заседания городского магистрата был установлен днем основания города – **25 мая 1724 года**.

**С 1738 года** Гумбиннен стал центром правительственного округа Восточной Пруссии, для управления 17-ю административными территориями в городе разместились государственные службы.

**В 1812 году** Гумбиннен стал местом сбора наполеоновской армии перед нападением на Россию. На три июньских дня Наполеон останавливался в гумбинненской гостинице, обдумывая детали будущего наступления. Немного позже город стал свидетелем бесславного бегства бывшей Великой армии. Отметился в Гумбиннене также русский царь Александр I после поездки по странам Европы в **1814 году**. Восхищенный теплым приемом почтмейстера Александр I оставил в подарок кольцо с бриллиантом.

Историческим событием мирового значения стала Гумбинненско-Гольдапская операция в августе **1914 года**.

Во время Второй мировой войны окрестности Гумбиннена стали ареной ожесточенных боев.

Самым известным эпизодом боев за Гумбиннен стал подвиг замполита 664-го стрелкового полка капитана С. И. Гусева (1918–1945), погибшего в боях за опорный пункт Грос-Байтчен (в настоящее время посёлок Подгоровка Гусевского района). Отражая немецкую контратаку, С. И. Гусев принял на себя командование стрелковой ротой и пал смертью храбрых, за что посмертно был представлен к званию Героя Советского Союза.

Указом Президиума Верховного Совета РСФСР "Об административно-территориальном устройстве Калининградской области" 7 сентября 1946 г. город Гумбиннен был переименован в Гусев в честь Героя Советского Союза С. И. Гусева. Немногим менее года населенный пункт имел статус "города районного подчинения". Указом Президиума Верховного Совета РСФСР 25 июля 1947 г. Гусев был отнесен к группе городов областного подчинения.

В 1947–1950 гг. проделана большая работа по восстановлению городского хозяйства: введены в эксплуатацию водонасосная станция и башня, частично — городская водопроводная и электрическая сети, построен пешеходный мостик через р. Писса (прежний взорван в годы войны). Из почти полутора тысяч жилых домов довоенной постройки на январь 1949 г. в эксплуатации находились 499.

Постепенно восстанавливалась и социальная инфраструктура. На 1 января 1950 г. в городе имелись больница на 80 коек, поликлиника, аптека, детские ясли, детский сад, два детских дома, три школы (средняя и две начальные — с общим числом учащихся 1,5 тыс. человек), сельскохозяйственный техникум, профессионально-техническое училище, кинотеатр "Спартак", Дом офицеров, Дом культуры, отделения Госбанка СССР и Сбербанка СССР, райпо и т. д.

Уже с начала 1950-х гг. наметилась тенденция развития Гусева как одного из промышленных центров области. В 1950 г. на базе Гусевского мелькомбината создан комбикормовый завод. В 1953 г. дала первые киловатт-часы электроэнергии ГРЭС-5 (бывшая электростанция "Гумбиннен"). В 1954 г. создан Гусевский завод светотехнической арматуры, выпустивший тогда же первый из своих знаменитых прожекторов.

К концу пятидесятых годов жизнь в целом налаживалась. В 1957 г. построен новый городской железнодорожный вокзал. Для подготовки рабочих кадров в 1959 г. на базе бывшего специального ремесленного училища создано ремесленное училище № 1 (впоследствии профессиональное училище № 6).

Развитие промышленности и города в целом в эти годы способствовало значительному росту населения за счет прибывавших работать на новые предприятия (по данным переписи населения 1959 г., в городе проживало 14,1 тыс. человек), что в свою очередь требовало строительства медицинских, торговых, культурно-бытовых учреждений и прежде всего решения жилищного вопроса, стоявшего чрезвычайно остро. Однако заметные сдвиги в сфере жилищно-коммунального строительства в городе произошли лишь к началу 1960-х гг. В 1958–1959 гг. впервые был успешно выполнен план капитального ремонта жилищного фонда, развернулось строительство многоквартирных домов.

Городская экономика продолжала развиваться. В 1961 г. на базе ремонтно-механического завода создан Гусевский завод "Микродвигатель", нацеленный на выпуск двигателей малой мощности для бытовых приборов (пылесосов, фенов, стиральных машин), и город по праву стал считаться новым центром электротехнической промышленности в стране.

В 1964 г. образована трикотажная фабрика "Чайка", обеспечившая занятость женского населения города. Предприятие ежедневно выпускало до 7–8 тыс. различных видов изделий мужского, женского, детского трикотажа.

Наступили семидесятые. Для Гусева это было время активного строительства. Здесь работало пять строительных организаций, которыми возведены новое здание горкома КПСС, цех специальной продукции завода светотехнической арматуры, кирпичный завод, больничный комплекс, банно-прачечный комбинат, Дом ребенка и т. д. Более широкий размах приняло жилищное строительство. По состоянию на 1 января 1971 г. в Гусеве проживало 22 тыс. человек (к 1 января 1979 г. это число выросло до 25 тыс.). Согласно статистическим данным все эти годы площадь, занимаемая городом, оставалась неизменной — 16,25 кв. км.

В 1970–1980-е гг. гусевская продукция известна уже далеко за пределами области. Самым крупным предприятием по-прежнему являлся завод светотехнической арматуры — головное предприятие союзного значения, поставлявшее продукцию во многие города Советского Союза и 48 зарубежных стран. Его светильники освещали Кремлевскую стену со стороны Александровского парка, Дворец съездов, Останкинскую телебашню, многие мемориалы и памятники (в частности, в Волгограде и Ульяновске), работали на атомных ледоколах "Ленин" и "Арктика" и на большинстве аэродромов страны. Продукция второго по величине гусевского завода "Микродвигатель" в 1980-е гг. поставлялась в Ригу, Ленинград, Москву, Киев, Батуми, Харьков, Киров и другие города Советского Союза, а также на экспорт.

Комбикормовый завод, первоначально обеспечивавший продукцией лишь хозяйства района, теперь поставлял ее в северо-западные области России, республики Прибалтики, Белоруссию, заслуженно считаясь одним из самых высокомеханизированных предприятий области. За высокие достижения в производительности труда в 1984 г. бригадир завода А. И. Зятков стал лауреатом Государственной премии СССР.

По итогам работы промышленности, выполнения народнохозяйственного плана на 1976 г. Гусев был награжден переходящим Красным знаменем Совета Министров РСФСР и ВЦСПС. В Гусеве размещалась и главная геологическая организация по изучению недр края — Калининградская комплексная геолого-разведочная экспедиция, завершившая к 1976 г. разведку крупного месторождения каменной соли, впервые обнаруженной в области еще в 1954 г. В 1979 г. создан Гусевский кирпичный завод (существовал до 1994 г.).

В восьмидесятых годах облик города заметно преобразился. Была завершена большая программа строительства (во многом благодаря усилиям архитектора В. А. Гаранина). Жилищный фонд наконец-то был обеспечен водопроводом (на 98,3 %), канализацией (на 92,7 %), центральным теплоснабжением (на 31,1 %), газоснабжением (на 97,2 %), горячей водой (на 29,8 %). За этими сухими цифрами статистики — повседневная жизнь конкретных людей.

Девяностые годы — непростой период в истории Гусева, когда основная часть предприятий и учреждений города постепенно перешла в частную собственность. Вследствие ряда причин, в том числе и разрыва экономических связей, наступил резкий спад производства. Многие предприятия пришли в упадок, некоторые прекратили существование. Гусевцы узнали, что такое безработица. Еще в 1988 г. Гусевский завод СТА успешно перешел на полный хозрасчет и самофинансирование, но в 1990-е гг. он стал сдавать позиции. С 1992 г. предприятие называлось АО "Завод СТА", с 1997 г. — ОАО "Завод СТА", а в 2003 г. оно было ликвидировано. В 2004 г. было объявлено о банкротстве ООО "Чайка". Ряд реорганизаций претерпел и завод "Микродвигатель": с 1991 г. это арендное предприятие "Завод Микродвигатель", с 1992 г. — АОЗТ "Микродвигатель", с 1996 г. — ОАО "Микродвигатель". В конце 1997 г. предприятие находилось на грани закрытия,

но новое руководство сумело вывести его из этого состояния. Сегодня предприятие числится в списке существующих, но в основном занимается сервисом электродвигателей и сдачей в аренду имеющихся производственных площадей. Гусевская ГРЭС-5 (ныне Гусевская ТЭЦ) пережила трудные времена, оставаясь самым стабильным предприятием города.

Но в эти непростые для экономики годы в Гусеве появлялись и новые учреждения. В 1993 г. открылся историко-краеведческий музей, вступила в строй самая большая, современно оборудованная школа города (школа № 5). Годом раньше состоялось освещение Свято-Успенской церкви, открытой в здании старой лютеранской кирхи. Несмотря на все трудности, число жителей постоянно росло. На 1 января 1995 г. в Гусеве проживало 28 тыс. человек (к 2002 г. население изменилось незначительно — 28,5 тыс.). Новые возможности появились в связи с развитием приграничного сотрудничества: в 1999 г. был открыт международный автомобильный пункт пропуска "Гусев—Голдап", заложив перспективу развития Гусева как приграничного города. Через три года вступил в действие международный погранпереход "Гусев—Голдап" для грузовиков полной массой до 7,5 т.

В 2001 г. Гусев приобрел статус административного центра муниципального образования "Гусевский район" (с 2004 г. — МО "Гусевский городской округ"). Начался современный этап развития города.

В 2005 г. Гусевский городской округ возглавил Н. Н. Цуканов, немало сделавший для вывода округа из кризисного состояния и занимавший в 2005–2007 гг. первое место среди глав муниципалитетов (по результатам оценки эффективности исполнения полномочий). Само же муниципальное образование в 2006–2007 гг. (на основании экспертного мнения делового сообщества Калининградской области) было признано лауреатом в номинации "Регион года". Гусев трижды побеждал в номинации "Самый благоустроенный город Калининградской области с населением свыше 20 тыс. человек". В 2007 г. он был удостоен специального приза от Минрегионразвития РФ за активное внедрение передовых технологий в реконструкцию городской среды.

Несмотря на экономические трудности, Гусев стремится оставить за собой право называться промышленным центром Калининградской области. После продолжительного застоя с 2005–2006 гг. началось оживление промышленности. Стали развиваться новые для Гусева виды производства — швейное и мебельное, изготовление телекоммуникационного оборудования, строительная индустрия. В 2008 году в Гусевский городской округ пришла инновационная организация «Технополис GS», которая внесла существенный вклад в развитие муниципалитета — созданы и продолжают создаваться новые рабочие места, ежегодно увеличиваются налоговые поступления. Свой вклад в развитие пищевой промышленности региона вносят два крупных предприятия — ООО "Гусевмолоко" и ООО "Гусевский хлеб". Сельскохозяйственный сектор экономики муниципального образования представлен 12 предприятиями и около 1500 фермерскими хозяйствами. Наиболее крупные хозяйства — ЧП "Костенюк", ЗАО "Гусевский". Всего в 2008 г. на территории муниципального

образования зарегистрировано 245 малых предприятий и 1041 индивидуальный предприниматель. В 2009 г. сданы в эксплуатацию два современных предприятия по производству цифровых приставок для приема телевизионных сигналов и спутниковых антенн — ОАО НПО "Цифровые телевизионные системы" и ООО "Пранкор". В 2010 г. осуществлен первый этап крупного проекта — начал выпуск своей продукции Гусевский консервный комбинат, намеревающийся в ближайшем будущем довести выпуск своей мясоконсервной продукции до 72 млн банок в год и влиться в единый крупномасштабный комплекс, включающий птицефабрику и комбикормовый завод. Город участвует в федеральной программе реконструкции ветхого жилья, в ряде совместных проектов с Евросоюзом (по строительству канализационно-очистных сооружений, созданию комплекса в управлении твердыми бытовыми отходами и т. д.). Реализация крупнейшего из этих проектов "Территория научно-технического развития — технополис Гусев" (инвестор "Корпорация Дженерал Сателайт") осуществилась к 2012 г. (до августа 2012 года «Технополис GS» назывался «Технополис Гусев»).

**В 2010 году** открыл свои двери для жителей и гостей города Физкультурно-оздоровительный комплекс им. Попова. На территории комплекса располагаются два бассейна, тренажерный зал, универсальный спортивный зал, ледовое поле с пунктом проката коньков, универсальный спортивный зал, оборудованный для игр в волейбол, баскетбол, футбол и большой теннис. Также для посетителей работает кинотеатр с просмотром фильмов в формате 3D.

**В декабре 2014 года** в г. Гусеве был открыт многофункциональный центр, работа которого направлена на повышение качества и доступности услуг, оказываемых органами власти, повышение уровня комфортности предоставления государственных и муниципальных услуг, снижение административных барьеров, внедрение механизмов противодействия коррупции.

**В 2016 году** на территории Гусевского городского округа началось строительство Маяковской ТЭС с мощностью 160 мВт, что даст дополнительный импульс для развития производства в округе. Так же было закончено строительство Храма Всех Святых на городской площади.

**В 2017 году** на территории школы №5 города Гусев (пер.Павлова) было завершено строительство мини-стадиона по программе «Газпром-детям», была введена в эксплуатацию Маяковская ТЭС, мощностью 160 мВт.

**28 декабря 2017 года** Президент РФ Владимир Путин подписал Указ о приспособлении объекта культурного наследия федерального значения «Здания офицерского казино» в городе Гусеве под МАУДО «Детско-юношеский центр», этот указ стал самым лучшим подарком для жителей нашего округа.

**В 2018 году** Гусевский городской округ стал одним из победителей Всероссийского конкурса лучших проектов создания комфортной городской среды. **9 мая 2018 года** прошла торжественной церемонии зажжения Вечного огня в городе Гусеве. **В декабре 2018 года** закончилась реконструкция объекта

культурного наследия федерального значения «Здания офицерского казино» в городе Гусеве.

В декабре 2019 году в рамках победы во Всероссийском конкурсе лучших проектов создания комфортной городской среды была произведена реконструкция центральной части города Гусева.

## 2. Общие сведения

### 2.1. Географическое положение

Город Гусев – административный центр востока Калининградской области, граничащий с пятью муниципальными образованиями: на севере – с Краснознаменским и Неманским районами, на востоке – с Нестеровским, на юге – с Озерским, на западе – с Черняховским муниципальными образованиями.



**Характеристика транспортной сети.** Гусевский городской округ расположен на пересечении магистральных путей. Имеется прямое железнодорожное сообщение с:

- г. Москва (через г.г. Кибартай, Вильнюс, Минск, Смоленск);
- г. Санкт-Петербург (через г.г. Вильнюс, Витебск);
- г. Адлер (через г.г. Кибартай, Вильнюс, Минск, Воронеж, Краснодар, Сочи, Адлер);
- г. Калининград.

Автомобильное сообщение:

- г. Гусев-Калининград;
- г. Гусев-Каунас-Вильнюс-Минск-Москва;
- г. Гусев-Голдап (Польша) - Сувалки (Польша) -Гродно.

Действует круглосуточный пограничный переход Гусев-Голдап. В округе хорошо развита сеть внутрирайонных дорог. Практически все населенные пункты соединены с городом дорогами с твердым покрытием.

**Природные условия.** Почти вся территория округа представляет собой низменную равнину и расположена на высоте от 0 до 40 м над уровнем моря. Наиболее приподнята в виде водораздела южная и центральная часть



территории. Холмы образуют мареновые массивы и гряды, разделенные замкнутыми понижениями. Леса, болота и кустарники занимают восьмую часть территории округа, или 12,6%. Наиболее крупный лесной массив расположен на северо-западе округа. Остальная часть лесов разбросана небольшими участками по оврагам, балкам и в поймах рек. Часто встречаются озера и искусственные водоемы. Реки Анграппа, Писса, Красная на всем протяжении, река Ульяновка на протяжении 1 км от места впадения в реку Инструч относятся к рыбохозяйственным водоемам первой категории.

**Климат.** Климат характеризуется мягкой зимой, умеренно теплым летом. Температура в январе от  $-2^{\circ}\text{C}$  до  $-4,4^{\circ}\text{C}$ , в июле от  $+16^{\circ}\text{C}$  до  $+18^{\circ}\text{C}$ . Среднегодовое количество осадков – с максимумом – в августе и минимумом – в марте-апреле.

**Лесной фонд** муниципального округа составляет 12,6 % территорий, при экологической норме в 33 %. В черте города находится уникальный лесной массив - Грэсовский лес (нем. Фихтенвальде - Еловый лес), который был посажен на песчаном пустыре 12 мая 1900 года представителями Гильдии сплавщиков леса. Возрождение Грэсовского леса продолжится и в долгосрочном периоде.

## 2.2. Потенциал городского округа

### 2.2.1. Площадь

Площадь муниципального образования составляет **64266 га**, в том числе:

- площадь города – **16,25 кв. км**;
- площадь, занятая лесами – **7,9 тыс. га**;
- сельскохозяйственные угодья–**34 тыс. га**, из них пашня-почти **20 тыс. га**

### 2.2.2 Население, трудовые ресурсы

По состоянию на 1 января 2019 года численность постоянного населения округа составила 37 435 человек, в том числе городского – 28 307 и сельского – 9 128.

Показатели	Ед. измерения	Всего	Женщины	Мужчины
Численность всего населения по полу и возрасту на 1 января текущего года	Чел.	37 435	19 368	18 067

На территории Гусевского городского округа проживают представители более 40 наций и народностей, наиболее многочисленные – русские, белорусы, украинцы, литовцы.

Число трудоспособного населения по округу составляет 22033 человек.

Показатели	Ед. измерения	Всего	Женщины	Мужчины
моложе трудоспособного возраста	человек	6 580	3 199	3 381
трудоспособный возраст	человек	21 827	9 785	12 042
старше трудоспособного возраста	человек	9 028	6 384	2 644

## 2.3. Административно - территориальное устройство

В 2013 году законом Калининградской области от 29 мая 2013 г. №230 МО «Гусевский муниципальный район» преобразован в МО «Гусевский

городской округ».

В составе МО «Гусевский городской округ»:

- город Гусев;
- Калининский территориальный отдел (10 населенных пунктов);
- Кубановский территориальный отдел (12 населенных пунктов);
- Маяковский территориальный отдел (8 населенных пунктов);
- Михайловский территориальный отдел (10 населенных пунктов).

### **3. Система управления городским округом**

#### **3.1. Представительный орган муниципального образования**

Наименование представительного органа: Окружной Совет депутатов муниципального образования «Гусевский городской округ».

Срок полномочий: Сентябрь 2018 г. – сентябрь 2022 г.

Установленная численность депутатов: 20 человек, кворум 2/3

Дата избрания представительного органа 20.09.2018 г.

Согласно решению окружного Совета депутатов муниципального образования «Гусевский городской округ» Калининградской области второго созыва от 20.09.2018 г. №63 руководителем представительного органа избран Гнездилов Андрей Петрович.

##### **3.1.1 Руководитель представительного органа**

Фамилия, имя, отчество	Принадлежность к политической партии, общественному объединению	Кем выдвинут в состав представительного органа (иной способ выдвижения)
<b>ГНЕЗДИЛОВ Андрей Петрович</b>	Всероссийская политическая партии «Единая Россия»	Всероссийская политическая партия «Единая Россия», по одномандатному округу

##### **3.1.2. Заместитель руководителя представительного органа**

Фамилия, имя, отчество	Принадлежность к политической партии, общественному объединению	Кем выдвинут в состав представительного органа (иной способ выдвижения)
<b>Логвинович Владимир Георгиевич</b>	Всероссийская политическая партия «Единая Россия»	Всероссийская политическая партия «Единая Россия», по одномандатному округу

##### **3.1.3. Состав представительного органа**

№ п/п	Фамилия, имя, отчество	Принадлежность к политической партии, общественному объединению
1.	<b>ИОНОВА Виктория Валентиновна</b>	Единая Россия
2.	<b>АЛЕКСАНДРИНА Татьяна Алексеевна</b>	Единая Россия
3.	<b>ГАЦУК Вячеслав Васильевич</b>	Единая Россия
4.	<b>ЗАЙЦЕВА Вера Викторовна</b>	Единая Россия

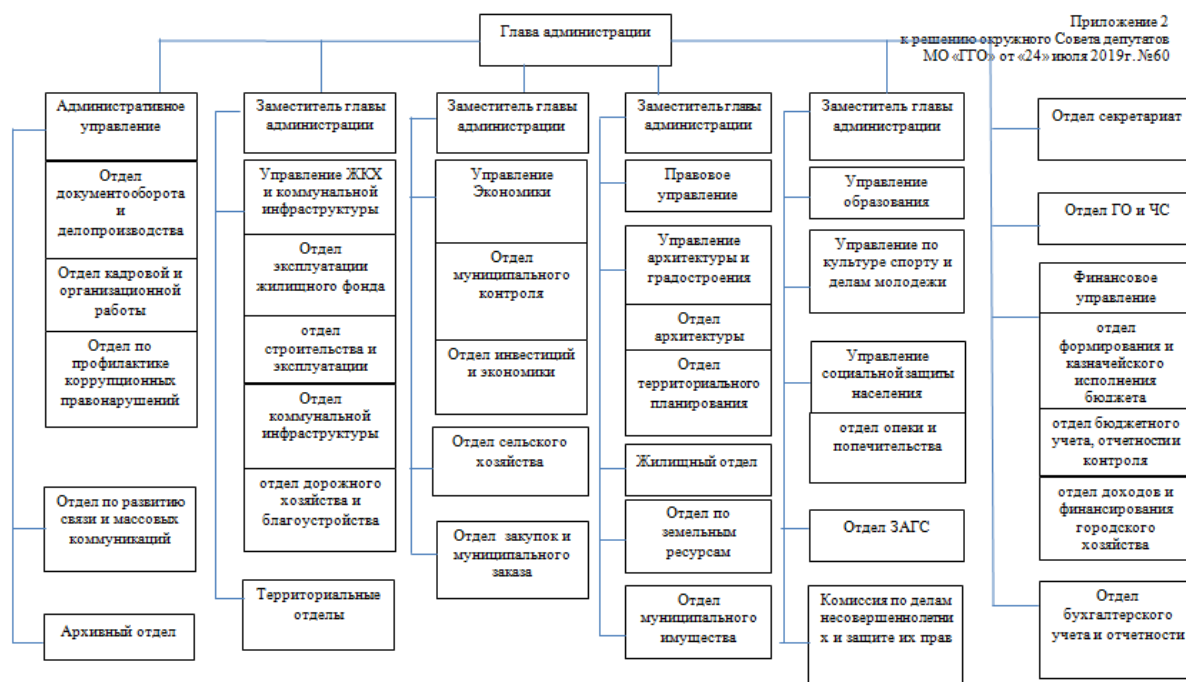
5.	<b>КАЮКОВ Сергей Георгиевич</b>	Единая Россия
6.	<b>ДУМОВ Михаил Николаевич</b>	Единая Россия
7.	<b>ГРУБИНОВ Станислав Владимирович</b>	Единая Россия
8.	<b>АЛЕХИН Сергей Андреевич</b>	Единая Россия
9.	<b>ЛЕБЕДЕВ Александр Юрьевич</b>	ЛДПР
10.	<b>ТАРАСОВ Александр Николаевич</b>	Единая Россия
11.	<b>АГАТОВ Алексей Александрович</b>	ЛДПР
12.	<b>БЕСШАПОЧНИКОВА Лариса Николаевна</b>	Единая Россия
13.	<b>БУЛАТОВА Светлана Константиновна</b>	ЛДПР
14.	<b>ГНЕЗДИЛОВ Андрей Петрович</b>	Единая Россия
15.	<b>КОРЧЕМНАЯ Елена Владимировна</b>	Единая Россия
16.	<b>ЛОГВИНОВИЧ Владимир Георгиевич</b>	Единая Россия
17.	<b>РАСПОПОВ Дмитрий Владимирович</b>	Единая Россия
18.	<b>САМАРИЧЕВ Алексей Александрович</b>	КПРФ
19.	<b>УДАЛЫХ Александр Александрович</b>	КПРФ
20.	<b>ЮРИЛИН Виктор Николаевич</b>	Справедливая Россия

### **3.2. Исполнительно-распорядительный орган**

Администрация муниципального образования «Гусевский городской округ» является постоянно действующим исполнительно-распорядительным органом местного самоуправления муниципального образования «Гусевский городской округ».

Администрацией руководит глава администрации муниципального образования «Гусевский городской округ» на принципах единоначалия.

**Структура администрации** утверждена решением окружного Совета депутатов муниципального образования «Гусевский городской округ» от 24.07.2019 № 60 «Об утверждении структуры администрации муниципального образования «Гусевский городской округ».



### 3.3. Средства массовой информации

#### Газеты:

Гусевская общественно-политическая газета «За доблестный труд», разовый тираж – 2,941

#### Радиостанции:

- Радио в режиме FM – «Радио на Востоке» - режим вещания круглосуточно.

#### Интернет – сайты:

- «[adm-gusev.ru](http://adm-gusev.ru)» - официальный сайт города

#### Социальные сети:

- [vk.com/mogusevsky](https://vk.com/mogusevsky)

- [instagram.com/admgusev](https://www.instagram.com/admgusev)

- [ok.ru/admgusev](https://ok.ru/admgusev)

- [www.facebook.com/groups/120975831945066](https://www.facebook.com/groups/120975831945066)

### 3.4. Политические партии и объединения

В настоящее время на территории муниципального образования «Гусевский городской округ» зарегистрированы 5 политических объединений. Из них непосредственно осуществляют активную деятельность следующие партии:

1. Гусевское местное отделение Всероссийской политической партии «Единая Россия»
2. Районное отделение политической партии КПРФ
3. Гусевское местное отделение политической партии «Справедливая Россия»
4. Гусевское местное отделение партии ЛДПР

### 3.5. Бюджет муниципального образования

Налоги и сборы	Ед. измерения	2019 год факт	2020 год оценка исполнения
<b>Доходы бюджета муниципального образования</b>			
Налог на доходы физических лиц	тыс. рублей	267 685	240 574
Акцизы на ГСМ, дизтопливо	тыс. рублей	27 165	28 455
Налоги на совокупный доход	тыс. рублей	41 046	32 848
Налоги на имущество	тыс. рублей	68 378	43 678
Государственная пошлина	тыс. рублей	3 512	3 100
<b>ИТОГО налоговые доходы</b>	<b>тыс. рублей</b>	<b>407 786</b>	<b>348 655</b>
Доходы от использования муниципального имущества	тыс. рублей	13 790	10 072
Плата за негативное воздействие на окружающую среду	тыс. рублей	2 662	3 000
Прочие доходы от оказания платных услуг	тыс. рублей	56	180
Доходы от продажи материальных и нематериальных активов	тыс. рублей	10 882	6 000
Штрафы, санкции, возмещение ущерба	тыс. рублей	10 233	8 500
Прочие неналоговые доходы	тыс. рублей	251	500
<b>ИТОГО неналоговые доходы</b>	<b>тыс. рублей</b>	<b>37 874</b>	<b>28 252</b>
<b>ВСЕГО налоговых и неналоговых доходов</b>	<b>тыс. рублей</b>	<b>445 660</b>	<b>376 907</b>
<b>Безвозмездные поступления</b>	тыс. рублей	673 063	639 730
<b>ВСЕГО доходы</b>	<b>тыс. рублей</b>	<b>1 118 723</b>	<b>1 016 637</b>
<b>Расходы бюджета муниципального образования</b>			
Общегосударственные вопросы	тыс. рублей	163 780	122 990
Национальная безопасность и правоохранительная деятельность	тыс. рублей	0	400
Национальная экономика	тыс. рублей	32 346	139 518
Жилищно-коммунальное хозяйство	тыс. рублей	339 968	241 850
Образование	тыс. рублей	414 498	463 815
Культура	тыс. рублей	78 697	67 517
Социальная политика	тыс. рублей	39 558	38 414
Физическая культура и спорт	тыс. рублей	23 278	26 386
Средства массовой информации	тыс. рублей	2 129	1 957
Обслуживание муниципального долга	тыс. рублей	7 086	6 747
<b>Всего расходов</b>	<b>тыс. рублей</b>	<b>1 101 340</b>	<b>1 109 594</b>

#### 4. Краткая экономическая характеристика муниципального образования

Отраслевая структура экономики муниципального образования представлена радиоэлектронной, пищевой (в т.ч. молочной и хлебопекарной), металлообрабатывающей, строительной, сельскохозяйственной т.д. Также получили активное развитие розничная торговля, общественное питание, бытовое обслуживание, жилищно-коммунальный комплекс, связь.

Ведущими отраслями на территории МО «Гусевский городской округ» являются обрабатывающая промышленность и сельское хозяйство.

### Деятельность предприятий

Показатели	Ед. измерения	2019
Отгружено товаров собственного производства, выполнено работ и услуг собственными силами (без субъектов малого предпринимательства)	млн. руб.	7 880,5

Основные предприятия на территории округа (крупные и средние, учреждения, организации):

Наименование предприятия	Адрес	Основные выпускаемые продукты/услуги
<b>Корпорация GS Group</b>		
ОАО «ДжиЭс-Нанотех»	г. Гусев, ул. Индустриальная, д.11	Разработка, корпусирование и тестирование полупроводниковой продукции.
ООО «Пранкор»	г. Гусев, ул. Зворыкина, д. 8	Производство спутниковых антенн и корпусов цифровых телевизионных приставок.
ООО «Первая картонажная»	г. Гусев, ул. Индустриальная, д. 5	Производство картонной упаковки и упаковки из гофрокартона.
АО «НПО «Цифровые Телевизионные Системы»»	г. Гусев, пр. Зворыкина, д.6	Производство бытовой / потребительской электроники
ООО «ДСК «Белый ключ»»	г. Гусев, ул. Индустриальная, д. 7	Производство коттеджей по объемно-модульной технологии.
<b>Предприятия сельскохозяйственного профиля</b>		
ООО «Фурмановское»	Гусевский городской округ, пос. Фурманово, ул. Центральная, д.44	Производство зерна, рапса, мяса, молока
ООО «Прибалтийская мясная компания три»	Гусевский городской округ, п. Кубановка	Производство мяса
ИП КФК «Фон дер Деккен В. С.»	Гусев, ул. Морская д.21	Растениеводство
ООО «им. А. Колоскова»	Гусевский р-н, п. Ольховатка, ул. Центральная, 44	Производство зерна, мяса, молока, картофеля, пчеловодство
<b>Производство и распределение электроэнергии, газа и воды</b>		
Гусевская ТЭЦ	г. Гусев, ул. Красноармейская, 15	Производство электрической и тепловой энергии
ОАО «Гусев-водоканал»	Гусев, ул. Железнодорожная я, 46	Водоснабжение
ОАО «Янтарьэнергосбыт»	Гусев, ул. Победы, 9	Электроснабжение
<b>Розничная торговля</b>		
ООО «Продкооп»	Гусев, ул. Победы,29	Розничная торговля, общественное питание

ИП Ганбаров Хани Тураб оглы	г. Гусев, ул. Школьная,17а	Розничная торговля
ООО «Тетрис-Калининград»:		
-ТЦ "Семья" -универсам «Семья №85»	г. Гусев, ул. Победы,7а г. Гусев, пр. Ленина,21	Смешанная розничная торговля
Дискаунтер ООО «Виктория-Балтия»	г. Гусев, ул. Московская,65	Смешанная розничная торговля
Торговый центр «City Center Гусев» ООО «М-маркет»	г. Гусев, ул. Ломоносова,8	Смешанная розничная торговля
ООО «Меркурий - Гусев»	г. Гусев, ул. Московская,1д	Оптово-розничная торговля мясопродуктами
ООО «Чудо рыбка»	г. Гусев, пр. Ленина,3	Оптово-розничная торговля
<b>Объекты размещения и рекреации</b>		
Гостиничный комплекс «Королевский двор»	г.Гусев, ул. 3. Космодемьянской, 2	
Гостиница «Империал»	Г.Гусев, ул.Московская, 16	
Гостиница «Глория»	г. Гусев, ул. Победы 5	
Гостевой дом «Хуторок»	Гусевский р-он, пос. Поддубы	
Гостиница «Нанотель»	г. Гусев, ул. Зворыкина,4, корпус 2	
<b>Другое</b>		
ОАО «Гусевский райавтодор»	Гусев, ул. Менделеева,13,	Обслуживание и ремонт дорог
ООО «Пласт ОД»	Гусев, ул. Победы 51 А	Производство пластиковых изделий для строительства
ОАО «Автоколонна 1802»	Гусев, ул. Смирнова,8	Пассажирские перевозки

### Розничная торговля и общественное питание

Оборот розничной торговли в 2019 году составил 995,9 млн. рублей

Показатели	Ед. измерения	2019 год
Оборот розничной торговли (без субъектов малого предпринимательства)	млн. рублей	995,9
Количество объектов розничной торговли и общественного питания:		
Магазины - всего	единиц	368
гипермаркеты	единиц	1
супермаркеты	единиц	8
минимаркеты	единиц	101
специализированные продовольственные магазины	единиц	33
специализированные непродовольственные магазины	единиц	117
прочие магазины	единиц	108
Из них магазины дискаунтеры	единиц	1
Павильоны	единиц	24
Палатки и киоски	единиц	2
Аптеки и аптечные магазины	единиц	11
Аптечные киоски и пункты	единиц	7
Общедоступные столовые, закусочные	единиц	7
Столовые учебных заведений, организаций, промышленных предприятий	единиц	9

Показатели	Ед. измерения	2019 год
Рестораны, кафе, бары	единиц	20

## 5. Строительство жилья, сфера ЖКХ, транспорт

Строительная отрасль относится к числу определяющих, с которой во многом связано решение социально-экономических задач развития Гусевского округа.

На территории Гусевского округа зарегистрировано более 70 строительных организаций, в которых работают около 1000 человек.

На территории округа за счет всех источников финансирования в 2019 году построено, и сдано в эксплуатацию 3,300 тыс. кв. метров общей площади жилых домов. В период 2015 - 2019 годы за счет всех источников финансирования построено и введено в эксплуатацию 26,8 тыс. кв. м. общей площади жилья, в том числе за счет индивидуальных застройщиков 10,8 тыс. кв. м.

В 2019 сформировано 13 земельных участков под индивидуальное жилое строительство.

В период до 2023 г.г. планируется ввести в эксплуатацию 30 тыс. кв.м. общей площади жилья. Для этого имеются все предпосылки: сформированы земельные участки площадью 7,2 га в конце улицы Московской; площадью 0,1122 га по ул. Горького, 4а; площадью 0,3887 га по ул. Ю. Смирнова, 14а. Разрешенное использование - среднеэтажная жилая застройка.

### 5.1. Жилищно-коммунальное хозяйство

Состояние жилищно-коммунального хозяйства Гусевского округа характеризуется высокой степенью износа основных фондов, недостаточно эффективной работой предприятий ЖКХ, потерями питьевой воды, тепловой энергии, нерациональным расходом электроэнергии.

Услуги в сфере ЖКХ оказывают следующие организации: АО «Калининградская генерирующая компания» Гусевский филиал «Гусевская ТЭЦ», ООО «Гранит плюс», МУП «Сельское водопроводное хозяйство», ОАО «Гусев-Водоканал», АО «Утилизация мусора», ОАО «КОС», а также управляющие организации: ООО «Управляющая компания «ВЕГА», ООО «РЦ-Гусев», МУП «Управление жилищно коммунального хозяйства», ООО «ЦЖИ-Гусев».

В 2019 году в рамках региональной программы капитального ремонта общего имущества в многоквартирных домах, расположенных на территории Калининградской области, на 2015 – 2044 годы, выполнен капитальный ремонт общего имущества в 5 многоквартирных домах, расположенных на территории Гусевского городского округа, в том числе капитальный ремонт крыши в 3 многоквартирных домах, капитальный ремонт фасадов в 1 многоквартирном доме и капитальный ремонт фундамента в части отмостки в 1 многоквартирном доме. Стоимость выполненных работ составила 10,131 млн. рублей.



В 2019 году в рамках реализации мероприятий программы «Программы конкретных дел по комплексному благоустройству территории муниципального образования «Гусевский городской округ» завершены работы по ремонту 3 391 м<sup>2</sup> тротуара на ул. Железнодорожной, ул. Победы и ул. Московской в г. Гусеве.

Одной из составляющих создания среды комфортного проживания является капитальный ремонт и устройство уличного освещения. В 2019 году был проведён капитальный ремонт сетей уличного освещения (6 478 м.) на 18-ти улицах муниципального образования:

- ул. Багратиона, г. Гусев;
- пос. Северный;
- ул. Центральная, пос. Поддубы;
- ул. Маяковского, пос. Маяковское;
- ул. Лесная, пос. Майское;
- ул. Молодежная, пос. Первомайское;
- ул. Молодежная, пос. Лермонтово;
- ул. Советская, г. Гусев;
- ул. Железнодорожная, г. Гусев;
- ул. Октябрьская, г. Гусев;
- ул. Луговая до пер. Первомайский, пос. Калининское;
- ул. Луговая до пер. Луговой, пос. Калининское;
- ул. Дорожная, г. Гусев;
- ул. Приозерная, пос. Поддубы;
- ул. Заречная, пос. Приозерное;
- пер. Мичурина, пос. Мичуринское;
- ул. Центральная, пос. Ольховатка;
- пер. Сосновый, г. Гусев.

В 2019 в рамках реализации «Программы конкретных дел по комплексному благоустройству территории муниципального образования «Гусевский городской округ» с целью улучшения санитарно-гигиенических условий проживания населения округа было приобретено 93 металлических урн.

Также для нужд муниципального образования «Гусевский городской округ» в 2019 году приобретено 32 уличные скамейки.

Основная часть денежных средств «Программы конкретных дел» направлена на мероприятия связанные с улучшением водоснабжения жителей округа.

## **5.2. Дорожное хозяйство и транспорт.**

Протяженность автомобильных дорог общего пользования местного значения муниципального образования «Гусевский городской округ» составляет 369,879 км (321, 946 км – территориальные отделы; 47,933 км – город).

244,120 км (66 %) автомобильных дорог имеют усовершенствованное дорожное покрытие, 125,759 км (34 %) не имеют усовершенствованного дорожного покрытия.

В 2019 году в рамках реализации мероприятий муниципальной программы «Ремонт автомобильных дорог общего пользования местного значения, улиц, территорий в муниципальном образовании «Гусевский городской округ» реализованы мероприятия по ремонту дорожного покрытия нижеследующих улиц в г. Гусеве Калининградской области: ул. Маяковского, ул. Ю. Смирнова, ул. З. Космодемьянской, ул. Железнодорожная, привокзальная площадь, ул. Вокзальная, ул. Победы, ул. Тимирязева, ул. Багратиона, ул. Малахова, ул. Советская, пр. Ленина, ул. Пушкина, ул. Северная, ул. Балтийская, ул. Артиллерийская, ул. Ломоносова, ул. Толстого, ул. Луговая, ул. Утегенова, ул. Невского, ул. Красноармейская, ул. Матросова, ул. Московская, ул. 9 Мая, ул. Октябрьская, ул. Глинки, ул. Первомайская, ул. Саперная, ул. Почтовая, ул. 9 Января, ул. Гагарина, ул. Достоевского, ул. Правобережная.

## 6. Сельское хозяйство

В 2019 году предприятия и фермерские хозяйства, работающие в АПК Гусевского городского округа, завершили свою деятельность с прибылью. Доля прибыльных предприятий составила 100 процентов, уровень рентабельности – 18,4 процента.

Площадь сельскохозяйственных угодий Гусевского городского округа - 38,2 тыс. га.

Из 38,2 тысяч гектаров сельскохозяйственных угодий в 2019 году использовалось по целевому назначению 34 тыс. 807 га, что составляет 91,0 процент.

На 01.01.2020 года АПК муниципального образования насчитывает 5 предприятий, имеющие товарное производство.

Основные виды деятельности предприятий – производство свинины, зерна и рапса, производство овощей.

Создано около 30 крестьянских (фермерских) хозяйств и около 3,5 тысячи личных подсобных хозяйств.

К(Ф)Х специализируются на производстве зерна, рапса, картофеля, молочно-мясной продукции, овощей, клубники.

### Выполнение контрольных показателей государственной программы Калининградской области «Развитие сельского хозяйства» за 2019 год

Целевой индикатор	2019 год		
	План	Факт	%
Среднемесячная заработная плата работников в сельском хозяйстве (без субъектов малого предпринимательства), рублей	26500	34963	131,9

Сохранение размера посевных площадей, занятых зерновыми и кормовыми культурами, тыс. га	17,6	17,7	100,6
Валовой сбор зерновых, зернобобовых культур в хозяйствах всех категорий, тыс. тонн	45,0	96,5	214,4
Валовой сбор картофеля в сельскохозяйственных организациях, К(Ф)Х, включая ИП, тыс. тонн	0,25	0,25	100,0
Валовой сбор овощей открытого грунта в сельскохозяйственных организациях, К(Ф)Х, включая ИП, тыс. тонн	0,008	0,026	325,0
Производство скота и птицы на убой в хозяйствах всех категорий, тыс. тонн	7,9	8,3	105,1
Производство молока в хозяйствах всех категорий, тыс. тонн	2,85	3,3	115,8
Производство молока в сельскохозяйственных организациях, К(Ф)Х, включая ИП, тыс. тонн	1,38	1,38	100,0

Площадь пашни в обработке по итогам 2019 года составила 21 042 гектара. Сельхозтоваропроизводители в отчетном году произвели 96,5 тысячи тонн зерна, что составляет 14,2 процента от общего объема производства зерна в регионе.

Планируется, что яровой сев будет проведен на площади 7 тысяч гектаров.

Общая посевная площадь в хозяйствах товаропроизводителей, с учетом озимого сева и многолетних трав в 2020 году составит 20 343 гектара.

Озимыми культурами под урожай 2020 года засеяно 6 782 гектара. По результатам мониторинга все озимые находятся в удовлетворительном состоянии.

Основная доля яровых посевов придется на кукурузу, которая займет порядка 4,0 тысяч гектаров. Также на полях городского округа выращивается пшеница, рапс, ячмень, рожь и овощи. Весь урожай овощей предприятия и КФХ реализуют в регионе.

Такие масштабы производства требуют использования мощной и высокопроизводительной техники. Ежегодно парк сельхозтехники холдинга «Долгов Групп» обновляется лучшими образцами. В январе 2019 года в агрохолдинг прибыла очередная партия новых машин, которая включает 10 комбайнов, 13 тракторов, и два распределителя минеральных удобрений нового поколения.

Общая стоимость нового оборудования составила около 6 миллионов евро. За счет использования цифровых технологий обеспечивается высокая производительность, облегчается труд аграриев.

С помощью новой сельхозтехники и цифровых технологий внедряется набирающая все большее распространение технология точного земледелия с использованием цифровой карты посевов. Эта технология позволяет учесть все

особенности засеваемого поля для более рационального использования семян, удобрений, средств защиты растений, топлива. Конечная цель применения технологии — увеличение валового сбора урожая.

Муниципальному образованию удалось привлечь финансовые ресурсы в рамках реализации Федеральной целевой программы «Устойчивое развитие сельских территорий на 2014-2017 годы и на период до 2020 года». В 2019 году в поселке Первомайское завершено строительство трех индивидуальных жилых домов общей площадью 216,6 кв. м. для молодых семей, работающих в АПК округа.

Среднесписочная численность работников в сельском хозяйстве по состоянию на 01 января 2019 года составляет 566 человек.

Среднемесячная заработная плата в сельском хозяйстве составила более 30 тысяч рублей.

За 2017-2019 годы инвестиции в АПК были направлены на модернизацию имеющихся предприятий переработки и на создание новых производств.

В 2017 году Агрохолдинг «Долгов Групп» приступил к реализации на территории МО инвестиционного проекта по реконструкции комбикормового завода.

Комбикормовый завод будет оснащен технологическими установками, такими, как зерноочистительные машины, зерносушилки. Помещения для приема зерна с автотранспорта и железнодорожного транспорта будут оборудованы системами аспирации.

Мощность элеватора 131 тыс. тонн единовременного хранения. Реализация проекта 2017–2020 годы.

ООО «Гусевмолоко» и ООО «Фурмановское», входящие в Агрохолдинг «Долгов Групп», реализуют на территории округа инвестиционные проекты по переработке сельскохозяйственной продукции. Данные предприятия включены в перечень инвестиционных проектов, реализация которых способствует импортозамещению (утверждены распоряжением Минсельхоза РФ от 28.03.2015 года №28-р).

По итогам работы за 2019 год МО «Гусевский городской округ» занял третье место среди муниципальных образований за достижение наивысших показателей в производстве сельскохозяйственной продукции.

## **7. Рынок труда**

Численность экономически активного населения округа к концу 2019 года составила 21 827 чел. или 58,79% от общей численности населения.

На крупных и средних предприятиях и организациях Гусевского городского округа по данным статистики занято 5,2 тыс. чел.

К сожалению, информация о численности занятых на малых предприятиях Гусевского городского округа отсутствует.

Наибольший удельный вес в структуре занятости населения на крупных и средних предприятиях и организациях Гусевского городского округа приходится на государственное управление, обеспечение военной

безопасности, социальное обеспечение – 1,6 тыс. чел., обрабатывающие производства – 0,8 тыс. чел., образование – 1,0 тыс. чел., деятельность в области здравоохранения и социальных услуг – 0,6 тыс. чел., торговля оптовая и розничная, ремонт автотранспортных средств, мотоциклов – 0,1 тыс. чел. На прочие виды деятельности приходится 1,2 тыс. чел.

На протяжении анализируемого периода отмечается рост среднемесячной номинальной начисленной заработной платы на одного работающего, за 2019 г. она составила 28 295,8 рублей, в соотношении к прожиточному минимуму это составляет 2,3 раза.

#### **Основные индикаторы уровня заработной платы населения**

	<b>2019</b>
Среднемесячная номинальная начисленная заработная плата работающих на крупных и средних предприятиях, руб.	28 295,8
Темпы роста к предыдущему году	103,43
Прожиточный уровень, руб.	12 259
Соотношение среднемесячной заработной платы к прожиточному минимуму	в 2,3 раза

Лидерами по уровню заработной платы в 2019 году являются такие виды экономической деятельности как: обеспечение электрической энергией, газом и паром; кондиционирование воздуха – 49 562,5 руб., торговля оптовая и розничная, здравоохранение и социальные услуги – 31 630,4 руб., ремонт автотранспортных средств, мотоциклов – 31 257,1 руб., обрабатывающие производства – 30 319,0 руб., деятельность в области культуры, спорта, организации досуга и развлечений – 28 453,3 руб.

Аутсайдерами по уровню заработной платы в Гусевском городском округе по итогам 2019 года являются: государственное управление и обеспечение военной безопасности, социальное обеспечение – 23 557,1 руб., образование – 24 566,3 руб., водоснабжение, водоотведение, организация сбора и утилизации отходов, деятельность по ликвидации загрязнений – 25 156,3 руб.

По данным, получаемым от органов государственной статистики, задолженность по заработной плате в Гусевском городском округе отсутствовала на протяжении всего 2019 года.

Численность безработных на конец 2019г. составила 213 чел. По сравнению с 2018 годом она увеличилась на 15,14%.

#### **Численность зарегистрированной безработицы**

	<b>2019</b>
Численность официально зарегистрированных безработных, человек	213
Уровень безработицы, %	1,2

На рынке труда в настоящее время ситуация остается достаточно стабильной. За 2019 года в ГКУ КО «ЦНЗ Калининградской области по Гусевскому городскому округу в поиске подходящей работы обратилось 500 человек, из них трудоустроены 204 человека, уровень трудоустройства

составил 40,8% от обратившихся граждан, что на 22,5 процентных пунктов ниже показателя аналогичного периода прошлого года (2018 год – 63,3%).

По гендерному составу среди безработных граждан преобладают женщины - 146 человек или 68,54%.

В течение 2019 года Гусевским отделом по содействию занятости в городе Гусев гражданам оказано более 3,6 тыс. государственных услуг, в том числе по информированию о положении на рынке труда, профориентации, психологической поддержке, социальной адаптации, содействию в подборе подходящей работы.

## **8. Инвестиционная привлекательность**

Гусевский городской округ – административно-промышленный центр на востоке Калининградской области с развитой инфраструктурой, сохраняемым своеобразием архитектурно-исторического наследия, эффективной экономикой и комфортным проживанием.

Эти факторы способствуют формированию благоприятного инвестиционного климата на территории округа. Общий объем инвестиций в основной капитал (без субъектов малого предпринимательства) на 01.01.2020 года составил более 390 621 тыс. рублей.

Инвестиционная привлекательность Гусевского городского округа обусловлена:

- выгодным географическим расположением, близостью границ стран ЕС;
- развитой транспортной инфраструктурой;
- наличием успешного опыта реализации крупных инвестиционных проектов;
- организационной поддержкой и сопровождением инвестиционных проектов;
- возможностью реализации инвестиционных проектов в любой отрасли;
- наличием сырьевой базы (полезных ископаемых, в том числе: песка, глины, разведаны запасы каменной соли, минеральных вод и др.);
- высоким потенциалом промышленного производства и переработки сельскохозяйственной продукции;
- наличием объектов культурного наследия, туристических маршрутов и зон;
- возможность подготовки трудовых ресурсов путем взаимодействия с учебными заведениями округа.

С 2006 года в регионе успешно действует №16-ФЗ «Об особой экономической зоне в Калининградской области и о внесении изменений в некоторые законодательные акты РФ». Согласно этому закону на территории региона установлен особый режим, предоставляющий максимальные в РФ налоговые преференции для компаний-резидентов.

На территории Гусевского городского округа уже зарегистрировано 9 резидентов ОЭЗ: ООО «Пранкор», ОАО «Научно-производственное объединение «Цифровые телевизионные системы», ООО «Продукты питания АГРО», ОАО «ДжиЭс-Нанотех», ООО «Наноклеродные материалы», ООО

«Цифровые Телевизионные системы», ООО «Первая Картонажная Фабрика», ООО «Домостроительный комбинат «Белый ключ», ООО «КБ «Электроника».

Для реализации инвестиционных проектов, на территории Гусевского городского округа имеются площадки Маяковского индустриального парка категории Greenfield, расположенного в южной части города на территории площадью 185,9 га. Парк сформирован вблизи ТЭС «Маяковская» номинальной мощностью 156 МВт. Территория парка состоит из 6 земельных массивов, включающих в себя земли промышленного и сельскохозяйственного назначения, имеет подъездные пути, находится вблизи инженерных коммуникаций.

Внутри каждого массива можно свободно перераспределить участки под нужды потенциальных инвесторов.

В настоящее время администрацией МО «Гусевский городской округ» разрабатывается концепция развития Маяковского индустриального парка. Осуществляется активный поиск партнеров по развитию парка и потенциальных резидентов. Отсутствие прямого доступа потенциальных резидентов к электроэнергии является одним из основных сдерживающих факторов развития Маяковского индустриального парка.

В рамках Схемы и программы перспективного развития электроэнергетики Калининградской области на 2020-2024 годы сформулированы перспективные предложения по развитию энергетической инфраструктуры Гусевского городского округа, в том числе строительство двух трансформаторных подстанций мощностью 25 мВт для обеспечения потребностей развивающегося Маяковского индустриального парка и расширения производства и создания новых производственных объектов на территории Технополиса-GS холдинга GS Group.

Помимо парка сформированы 28 земельных участков вблизи инженерных коммуникаций для размещения промышленных объектов, многоквартирного жилищного строительства и строительства административно-офисных зданий в черте города.

Кроме земельных участков для привлечения инвесторов в Гусеве имеются объекты, такие как:

- Бывший завод «Микродвигатель», общей площадью производственных помещений более 7 тыс. кв.м., электрической мощностью 2,2 МВт., с хорошими подъездными путями и наличием водоснабжения и водоотведения, находящиеся на земельном участке более 10 га.

- Комплекс недвижимости производственного предприятия состоящего из 43 зданий и сооружений, общей площадью 43 тыс. кв.м., расположенных на земельном участке 95 тыс. кв.м.

В целях оказания комплекса услуг, направленных на содействие развитию субъектов малого и среднего предпринимательства на территории округа создан Фонд «Центр поддержки предпринимательства Гусевского городского округа».

## **9. Состояние социальной сферы**

### **9.1. Образование**

Стратегической целью администрации муниципального образования «Гусевский городской округ» в сфере образования является удовлетворение потребностей населения в качественном образовании через развитие и совершенствование муниципальной образовательной сети.

Основные цели данного направления в 2019 году ориентированы на достижение цели, определенной Указом Президента Российской Федерации от 07 мая 2018 года № 204 в части решения задач и достижения стратегических целей по направлению «Образование»:

1. Обеспечение глобальной конкурентоспособности российского образования, вхождения Российской Федерации в число 10 ведущих стран мира по качеству общего образования.

2. Воспитание гармонично развитой и социально ответственной личности на основе духовно-нравственных ценностей народов Российской Федерации, исторических и национальных культурных традиций.

Указом Президента РФ от 29.05.2017 № 240 «Об объявлении в Российской Федерации Десятилетия детства»; Постановлением Правительства РФ от 17.11.2015 №1239 «Об утверждении Правил выявления детей, проявивших выдающиеся способности, сопровождения и мониторинга их дальнейшего развития»:

- обеспечение процессов реализации государственных инициатив в области образования;
- развитие инфраструктуры и организационно-экономических механизмов, обеспечивающих максимально равную доступность услуг дошкольного, начального общего, основного общего, среднего общего образования, а также дополнительного образования детей;
- увеличение охвата детей в возрасте от 5 до 18 лет качественными и современными дополнительными общеобразовательными программами;
- обеспечение процессов реализации основных приоритетов учебной и воспитательной деятельности на основе региональной системы образования в условиях ее модернизации и реализации федеральных государственных образовательных стандартов;
- формирование гражданской идентичности личности учащихся в рамках социального партнерства семьи и школы;
- формирование устойчивых навыков по гармонизации межэтнических отношений в подростково-молодежной среде;

Основные задачи и приоритетные направления тесно переплетаются с мероприятиями муниципальной целевой программы «Развитие образования МО «Гусевский городской округ» на 2019-2021 г.г.» и её подпрограмм и проектов:

- «Здоровая нация» на 2019-2021 годы;
- «Каникулы» на 2019-2021 годы;



- «Совершенствование организации питания учащихся в общеобразовательных организациях муниципального образования «Гусевский городской округ» на 2019-2021 годы;
- «Антитеррористическая безопасность образовательных организаций» на 2019-2021 год;
- «Развитие и обеспечение деятельности учреждений дополнительного образования» на 2019-2022 годы;
- «Развитие и обеспечение деятельности дошкольных образовательных организаций» на 2019-2022 годы;
- «Развитие и обеспечение деятельности общеобразовательных организаций» на 2019-2022 годы.
- Муниципальная программа психолого-педагогического и социального сопровождения учащихся при подготовке к государственной итоговой аттестации;
- Муниципальная программа психолого-педагогического сопровождения предпрофильной подготовки и профильного обучения.

### **Дошкольное образование**

В муниципальном образовании «Гусевский городской округ» дошкольное образование представляется муниципальными дошкольными образовательными организациями – пять муниципальных автономных дошкольных образовательных организаций располагаются в городе, две муниципальных бюджетные дошкольные организации – в сельской местности.

Комплектование муниципальных дошкольных образовательных организаций ежегодно проходит в мае и доукомплектование в сентябре. В среднем ежегодно набирается от 250 до 300 детей в зависимости от возрастных групп, открываемых в детских садах. Численность воспитанников детских садов в 2019 году составила 1563 воспитанника. По состоянию на 01.01.2020 года очередь на предоставление мест в дошкольные образовательные организации детям от 3-х до 7 лет отсутствует, очередь для детей от 0 до 3-х лет составляет 396 человек.

В 2019 году функционировало 12 групп для детей раннего возраста - от 1,5 до 3 лет, которые посещали 328 детей.

40 детей дошкольного возраста обучались по программе дошкольного образования в подготовительных группах, открытых в филиале МОУ «СОШ №1 им. С.И. Гусева» «СОШ в п. Маяковское», МОУ «Калининская СОШ», МОУ «СОШ в п. Михайлово» в 2019 году.

В дошкольных образовательных организациях успешно функционируют пункты оказания методической, диагностической и консультативной помощи семьям, воспитывающим детей дошкольного возраста на дому. Кроме того, все городские дошкольные образовательные организации в 2019 году активно включились в национальный проект «Помощь семьям, имеющим детей». В рамках этого проекта было охвачено более 90% родителей, посещающих ДОО.

На базе МБУ «Центр психолого-педагогической реабилитации и коррекции для детей дошкольного и младшего школьного возраста» 31 ребенок посещал группу кратковременного пребывания. ЦППР и К стал основным учреждением по реализации проекта «Помощь семьям, имеющим детей». Все специалисты центра сопровождали данный проект, существенно помогая педагогам образовательных организаций в консультировании родителей (законных представителей), имеющих детей.

Учитывая специфику дошкольного возраста, понимая большую ответственность за подготовку ребенка к школе, его адаптацию к школьному обучению, педагоги дошкольных образовательных организаций активно осваивают современные технологии в работе с детьми-дошкольниками. Очень важным является направление раскрытия «маленького гения».

В рамках реализации федерального проекта развития интеллектуальных способностей в процессе познавательной деятельности и вовлечения в научно-техническое творчество детей дошкольного возраста педагогами детских садов освоена технология STEM – образование. Практически все дошкольные образовательные организации оснастили предметно-развивающую среду учреждений современным оборудованием, развивающими играми и пособиями.

На высоком уровне внедрена работа с детьми с использованием информационных технологий.

В рамках проекта «Новое образование – время новых возможностей» ведется большая работа по развитию системы духовно-нравственного образования и воспитания. МАДОУ «Детский сад № 14» г. Гусева стал опорной площадкой по совершенствованию системы духовно-нравственного образования и развития Калининградской области.

Воспитанники детских садов включились в проект «Дети – детям». В рамках этого проекта способные дошкольники рассказывают сверстникам об инновационной деятельности, демонстрируя свои способности и небольшой опыт.

В 2019 году с детьми дошкольного возраста работали 127 педагогов. Из 127 педагогов 90 человек имеют первую и высшую квалификационные категории (70%); 35% педагогов (44 человека) имеют стаж работы менее 10 лет.

### **Общее образование**

Сеть муниципальных общеобразовательных учреждений включает пять средних общеобразовательных организаций:

МОУ «СОШ №1 им.С.И. Гусева» с филиалом в п. Маяковское;

МАОУ «СОШ №3»;

МОУ «СОШ №5»;

МОУ «Калининская СОШ»;

МОУ «СОШ в п. Михайлово»

Среднегодовая численность обучающихся в общеобразовательных организациях в 2019 году составила 3200 человек, из них 380 человек обучались в сельских школах.

В рамках реализации МП «Развитие образования на 2019-2021г.г.» осуществляется дальнейшее развитие материально – технической базы общеобразовательных организаций. Созданная базовая инфраструктура соответствует современным требованиям, включает в себя основные виды благоустройства, свободный высокоскоростной доступ к образовательным ресурсам и сервисам Интернет, спортивные сооружения. Таким образом, доля детей, обучающихся в современных условиях в 2019 году составила 100%, что позволило достигнуть высоких качественных результатов обучения.

В 2019 году по результатам государственной итоговой аттестации по образовательным программам среднего общего образования средний балл по обязательным предметам в общеобразовательных организациях МО «Гусевский городской округ» составил:

по математике (базовый уровень) 2019г – 4,32 – МО «Гусевский ГО», 4,41 – средний балл по региону;

по русскому языку 2019г – 71,10 – МО «Гусевский ГО», 69,82 – средний балл по региону.

Одной из главных целей школьного образования выступает обеспечение условий для выявления и развития детской одаренности. Организация интеллектуальной, творческой, учебно – исследовательской деятельности в образовательном процессе позволяет реализовать данную цель.

Участие школьников во Всероссийской олимпиаде школьников дает возможность выявить и развить у каждого учащегося творческих способностей и интереса к интеллектуальной деятельности, создание необходимых условий для раннего выявления и поддержки одаренных детей, пропаганда научных знаний. В Олимпиаде принимают участие на добровольной основе учащиеся всех общеобразовательных учреждений Гусевского муниципального района. В школьном этапе Олимпиады в текущем учебном году приняли участие 1196 человека, в муниципальном этапе - 514 человек, в региональном этапе - 147.

Для поддержки и поощрения одаренных детей в муниципалитете учреждена стипендия главы администрации, отбор осуществляется по следующим номинациям:

- «Учебные достижения»;
- «Научно-техническое творчество и учебно-исследовательская деятельность»;
- «Художественное творчество»;
- «Любительский спорт. Спортивные достижения»;
- «Социально-значимая и общественная деятельность».

В 2018-2019 учебном году стипендию получали 32 учащихся.

Гусевский городской округ в 2019 году в рамках национального проекта «Образование» участвовал в трех проектах.

В сентябре в школе в п. Михайлово открылся центр образования цифрового и гуманитарного профилей «Точка роста» - проект «Современная школа».

Было выделено более 3 млн. рублей консолидированного бюджета на ремонт шахматной гостиной и кабинетов Центра, приобретения

мультимедийного, игрового и промышленного оборудования, оснащения Центра необходимой мебелью.

В 2019 году в «Точке роста» занималось 500 учащихся по обновленным учебным и дополнительным образовательным программам с использованием современного оборудования.

Целью проекта «Цифровая образовательная среда» является переход к современным цифровым формам обучения с созданием различных образовательных платформ и индивидуальных маршрутов для школьников. В текущем году было приобретено современное компьютерное оборудование и программные комплексы на сумму более 2 млн. рублей.

К 2024 году планируется покрыть цифровой образовательной средой все школы муниципалитета. МАОУ «СОШ №3» в 2019 году приняла участие в проекте.

Третий проект – «Поддержка семей, имеющих детей».

Благодаря ему в Гусеве было создано 13 консультационных пунктов на базе образовательных организаций. Более 5 млн. руб. консолидированного бюджета были выделены на заработную плату привлеченных специалистов и экспертов, на приобретение методических материалов, мультимедийного и игрового оборудования. В 2019 году было оказано более 20 000 консультаций.

### **Дополнительное образование**

Дополнительное образование детей является одним из приоритетных направлений деятельности системы общего образования.

Доля детей в возрасте 5-18 лет, получающих услуги по дополнительному образованию в организациях различной организационно-правовой формы и формы собственности, в общей численности детей данной возрастной группы в 2019 году составила 76,6%.

Дополнительное образование детей является одним из приоритетных направлений деятельности системы общего образования. Особое место в системе дополнительного образования занимает Муниципальное автономное учреждение дополнительного образования «Детско-юношеский центр».

Образовательный процесс в Детско-юношеском центре представлен следующими направленностями творческой деятельности обучающихся:

- техническая – 50 объединений;
- физкультурно-спортивная – 11 объединений;
- художественная – 38 объединений;
- туристско-краеведческая – 4 объединения;
- естественнонаучная – 5 объединений;
- социально-педагогическая – 20 объединений.

В рамках реализации нацпроекта «Доступное дополнительное образование» программы реализуются в реестрах:

На базе Центра создан «Муниципальный опорный центр дополнительного образования детей».

Благодаря слаженной работе на всех уровнях и грамотному информированию населения выдано 3375 сертификатов.

Обучающиеся Центра - постоянные участники муниципальных, областных и международных фестивалей, конкурсов, соревнований.

В 2018-2019 учебном году обучающиеся Центра регулярно участвовали в различных соревнованиях, конкурсах, фестивалях, занимая призовые места. Кроме того, обучающиеся Детско-юношеского центра принимают активное участие в городских праздниках, становясь участниками концертных программ, а также выставок для жителей и гостей нашего города области.

Участие в различных конкурсах принесло обучающимся 177 призовых мест (273 призера), из них:

- муниципальный уровень – 103 призовых места (156 призеров);
- региональный уровень – 62 призовых места (103 призера);
- всероссийский уровень – 6 призовых места (7 призеров);
- международный уровень – 6 призовых места (7 призеров).

В данных конкурсах 89 призеров заняли 1 место, 97 – 2 место, 87 – 3 место.

Высокие результаты достигнуты обучающимися объединений физкультурно-спортивной направленности, а именно объединением «Спортивно-бальные танцы», «Вольная борьба». Увеличилось количество призеров и победителей обучающихся объединения «Основы туризма». Хорошие результаты продемонстрировали обучающиеся технической направленности – «3-D моделирование», «Перворобот», «Компьютерный видеомонтаж» и художественной направленности «Юный художник», «Палитра». Стабильно высокие показатели и у вокально-хореографического ансамбля «Бубенцы».

Организованы и проведены в 2018-2019 учебном году:

- акции, выставки, творческие конкурсы муниципального уровня – 23/38;
- акции, выставки, творческие конкурсы регионального уровня – 4/5;

В рамках развития и популяризации творчества детей и молодежи, посещающих объединения Центра, проводятся такие мероприятия, как:

- участие в ежегодном муниципальном конкурсе эстрадного искусства «До-Ми-Солька»;
- проведение семейного фестиваля «Всегда рядом», который представляет собой мастер-классы для детей и родителей;
- участие во Всероссийском детском конкурсе научно-исследовательских и творческих работ;
- организация и проведение отборочных этапов Федерального чемпионата по Роботфутболу;
- участие в робототехническом фестивале «РобоФест» (г. Москва);
- проведение муниципального этапа, а затем и участие в областном этапе выставки научно-технического творчества детей и молодежи «НТТМ»;

- участие в межрегиональном конкурсе в рамках проекта «Инженеры будущего: 3D технологии в образовании» по формированию и развитию кадрового потенциала для инновационных производств РФ;
- участие в международном фестивале «Детство без границ»;
- участие в областном фестивале творчества учащихся «Звезды Балтики»;
- участие в региональном чемпионате по нейротехнологиям, в том числе, в качестве соорганизаторов;
- участие в открытом конкурсе «Мирный атом» в номинациях технического направления;
- участие в Кубке Калининградской области по спортивному туризму «Дистанция пешеходная»;
- участие в Областных турнирах по спортивно-бальному танцу: «Браво», «Зимняя сказка 2019», «Премииум 2019», «Весенний блюз 2019»; «Бал Победы 2019»
- участие в Международном турнире по спортивно-бальным танцам г. Ионава (Литва);
- участие в Открытом турнире по каратэ-до среди детей, юношей и девушек по кумитэ;
- областные командные соревнования по технике пешеходного туризма в закрытых помещениях, соревнования по водному туризму;
- муниципальные, областные турниры по вольной борьбе;
- организация Муниципального и участие в Региональном Фестивале мастер-классов, приуроченных ко Дню Российской науки в рамках образовательного проекта «Дети-детям»;
- организация и проведение муниципального конкурса-выставки по легоконструированию для детей дошкольного и младшего школьного возраста;
- организация и проведение муниципальной выставки-конкурса «Цветы для мамы» и др.

В январе 2019 года воспитанники ДЮОЦ вновь приняли участие в робототехническом фестивале «RoboFest-Калининград 2019», где заняли первое место по направлению «Jr.FLL-11» в номинации «Креативный подход».

В феврале 2019 года Сборная команда города Гусева заняла первое место в Межрегиональном конкурсе в рамках проекта «Инженеры будущего: 3D технологии в образовании» по формированию и развитию кадрового потенциала для инновационных производств РФ и вошла в состав сборной команды Калининградской области.

## **9.2. Спорт**

Физкультурно-массовая и спортивно-оздоровительная работа в МО «Гусевский городской округ» осуществляется под руководством Управления по культуре, спорту и делам молодежи.

Работа по развитию физической культуры и спорта в муниципальном образовании осуществляется в соответствии с законом «О физической культуре и спорте в Российской Федерации», Целевой программы Калининградской

области «Физическая культура и спорт - для всех» на 2007 – 2020 годы, муниципальной программой «Развитие физической культуры и массового спорта в муниципальном образовании «Гусевский городской округ» на 2020-2022 годы», в которых предусмотрено развитие физической культуры и спорта среди всех слоев населения.

Основными целями работы являются:

- создание условий для обеспечения регулярных занятий населения физической культурой и спортом и соревновательной практики;
- вовлечение в активные занятия физической культурой и спортом широких слоев населения, особенно детей и молодежи;
- проведение спортивно-массовых мероприятий;
- совершенствование структуры управления и организационно-управленческой деятельности в области физической культуры и спорта;
- развитие материально-технической базы;
- улучшение кадрового обеспечения, повышение статуса и социальной защищенности работников физкультурно-спортивных организаций;
- повышение качества и эффективности научно-методической, информационной и рекламной деятельности.
- На территории МО «Гусевский городской округ» для занятий физической культурой и спортом организуют работу ГМКСУ «Стадион», МАУ «Спортивная школа города Гусева», филиал ГАОУ ДО КО «Комплексная детско-юношеская спортивная школа», филиал ГУКО «Спортивный клуб инвалидов», МАУ ДО ДЮЦ, МАУ «ФОК г. Гусева», ГБОУ ДО КО «ДЮСШ по шахматам».
- На базе МАУ «ФОК г. Гусева» работает филиал ГБОУ ДО КО «КДЮСШ по зимним видам спорта».

Гусев – город спортивных традиций с развитой спортивной инфраструктурой, которая постоянно совершенствуется.

На территории округа планомерно улучшается материально-техническая база. В 2019 году на территории МАУ «ФОК г. Гусева» построена зона пляжного волейбола, на территории ГМКСУ «Стадион» в рамках регионального проекта в области физической культуры и спорта «Выбираем спорт» установлена спортивная гимнастическая площадка (воркаут с элементами ГТО). На 2020 год запланирована, в рамках федеральной целевой программы «Развитие физической культуры и спорта на 2016 – 2020 года», замена травяного покрытия на искусственное на запасном футбольном поле ГМКСУ «Стадион». Также в рамках комплексной программы (плана мероприятий) развития муниципальных образований, расположенных в центральной и восточной частях Калининградской области планируется: реконструкция основного спортивного ядра стадиона (устройство спортивного покрытия на беговые дорожки и спортивные сектора (сектора для метаний, сектора для прыжков)), строительство универсальных спортивных площадок в поселках Кубановка и Майское (новое строительство).

### 9.3. Туризм. Организация отдыха, развлечений и культуры

Территория округа является одной из перспективных мест Калининградской области с точки зрения развития внутреннего и въездного туризма. Каждый год на территории муниципалитета открываются новые площадки и туристические объекты, проводятся событийные мероприятия регионального и международного масштаба.

На сегодня гостиничный номерной фонд Гусевского округа составляет 126 номеров с возможностью размещения более 260 туристов.

Для решения задач размещения туристов на территории городского округа функционируют 5 гостиниц: гостиничный комплекс «Королевский двор», гостиница «Глория» гостевой дом «Хуторок», гостиница «Империал», гостевой дом «Старая мельница».

В настоящее время на территории округа зарегистрировано более 12 предприятий малого бизнеса, оказывающих услуги в сфере туризма и отдыха. Число занятых в сфере туризма и отдыха, по данным официальной статистики, составляет более 90 человек.

Наиболее примечательными объектами, вызывающими интерес у туристов, являются:

- Гусевский историко-краеведческий музей им. А.М. Иванова;
- военно-исторический комплекс истории Первой мировой войны с Храмом Всех Святых;
- Скульптура «Ангел – хранитель мира»;
- мемориальный парк Технополиса GS;
- места сражений и захоронений воинов Первой мировой войны и Великой Отечественной войны 1941-1945 г.г.;
- фреска Отто Хайхерта в здании Фридрихшулле (ныне Агропромышленный колледж);
- физкультурно-оздоровительный комплекс им. Е. М. Попова с бассейнами, крытой ледовой ареной на территории Городского парка;
- набережная реки Писса в центре города;
- лесопарк «Грэсовский лес», находящийся в черте города;
- исторический архитектурный ансамбль города, памятники, скульптуры.

В декабре 2019 года на Центральной площади города Гусева открыта скульптура "Ангела-хранителя мира".

Скульптура установлена по программе реконструкции центральной части города в рамках всероссийского конкурса "Создание комфортной среды в исторических поселениях и малых городах. Реализуемый городом проект называется "Русская победа спасла Париж" и посвящен Гумбинненскому сражению Первой мировой войны.

Объекты туристического показа в рамках проекта располагаются в шаговой доступности и проходят по благоустроенным дорожкам, оборудованными пандусами.



Безопасная и благоустроенная набережная, пролегающая через центр города - визитная карточка культурного современного города, объект посещения горожан и гостей города. Набережная соединяет Городской парк с лесопарковой зоной Грэсовский лес. В рамках многоэтапного проекта «Променад истории» по благоустройству набережной реки Писса устроены более 6,8 км велодорожек с централизованным освещением, автостоянка для туристического транспорта. В Городском парке устроен лодочный причал. В Установлены знаки туристкой навигации. Разработана концепция по благоустройству зоны отдыха и рекреации у воды в Городском парке. Проект предусматривает

Благоустройство центральной набережной р. Писса от лодочного причала в Городском парке до водосбросной плотины

- организация инфраструктурной доступности для маломобильных групп;
- создание зоны доступа беспроводной сети WI-FI.

- развитие инфраструктуры, прилегающей к лодочному причалу в городском парке.

На территории округа создана велосипедная сеть маршрутов. Устроены и капитально отремонтированы около 15 км велодорожек (в рамках ПКД и программы «Развитие туризма»). Новые тротуары строятся с учетом велодорожек. Гусев не первый год заявляет себя как «Велогород». Проводятся массовые традиционные велопробеги (в том числе «Ночной велопробег»). Предпринимателем округа организованы 3 точки проката велосипедов и туристского оборудования.

Развитие системы велосипедной инфраструктуры предполагает:

- создание сети велосипедных дорожек по территории округа;
- создание велоэкстритрассы для беймикса;
- организация велостоянок рядом с объектами туристического притяжения в рамках велофестиваля «September-VeloFest» в пос. Маяковское
- организация системы точечного проката велосипедов;
- создание, развитие и популяризация тематических веломаршрутов, в том числе межмуниципальных, междуна-родных (велопробег Гусев Голдап).

По живописным рекам Анграпа, Писса, Красная, пролегающим по территории Гусевского округа, предпринимателями востока области организованы водные прогулки и сплавы.

В целях развития туристического потенциала на территории округа администрацией действует муниципальная программа «Развитие туризма на 2020-2022 годы», которой предусмотрено финансирование:

<b>Источники финансирования</b>	<b>2020год, тыс. рублей</b>	<b>2021 год, тыс. рублей</b>	<b>2022 год, тыс. рублей</b>
Муниципальный бюджет	1270,0	1510,0	1600,00
Областной бюджет	1680,0	2240,0	2450,0
<b>ИТОГО</b>	<b>2950,0</b>	<b>3750,0</b>	<b>4050,0</b>

Приоритетными направлениями Гусевский округа в сфере туризма и отдыха являются:

- 1) обеспечение качества и доступности услуг в сфере туризма;
- 2) содействие туристской деятельности и создание благоприятных условий для ее развития;
- 3) определение и поддержка приоритетных направлений развития туризма в Гусевском округе;
- 4) формирование представления о Гусевском округе как об округе комфортном и безопасном для пребывания туристов;
- 5) повышение конкурентоспособности индустрии туризма Гусевского округа на международном и российском рынках;
- 6) поддержка и развитие внутреннего, въездного, социального и индивидуального туризма;
- 7) содействие развитию культурно-познавательного туризма, обеспечение доступности объектов культурно-исторического наследия для туристов Гусевского округа.

Формирование конкурентоспособного туристического продукта и повышение качества туристских услуг в Гусевском городском округе направлено на создание условий для развития приоритетных видов туризма и поддержку развития предпринимательства в туризме (прежде всего субъектов малого предпринимательства) и содействие развитию соответствующей инфраструктуры, развитие и освоение новых, туристических ресурсов, создание правовых условий для развития туризма в городском округе, а также повышение конкурентоспособности туристического продукта за счет улучшения качества приема и обслуживания в соответствии с распространенными международными стандартами и информационного обеспечения туристов и развитие комфортной среды пребывания и атмосферы гостеприимства.

Администрацией МО «Гусевский городской округ» проводится активная работа по координации деятельности всех субъектов сферы туризма: туроператоров, учреждений образования и культуры, организаций сферы гостеприимства, транспортных предприятий. Организованы ежегодные промотуры в Гусев для профессионалов в области туризма, туроператоров и журналистов.

В целях увеличения динамики туристического потока на восток Калининградской области существует необходимость в организации информационно-консультационного обслуживания граждан, предоставлении им информации о гостиницах, предприятиях общественного питания, туроператорах, аккредитованных гидах-переводчиках и экскурсоводах, а также

популяризации значимых не только для востока области, но и региона в целом, событий и мероприятий администрация МО «Гусевский городской округ» проводится работа по созданию муниципального информационно-туристического центра (МИТЦ).

В целях популяризации туристического потенциала Гусевского округа, увеличения количества туристов, а также повышения уровня доступности навигации разработан [виртуальный 3D гид «Гусев 360°»](#). С помощью данного приложения можно самостоятельно построить туристический маршрут для путешествий пешком, на велосипеде или автомобиле. Актуализация информации в мобильном приложении «Виртуальный гид по Гусевскому округу». С помощью мобильного приложения «Аудиогид по Гусеву» можно совершить прогулку по городу самостоятельно.

Разработаны туристские маршруты:

1- брендовый маршрут «Променад истории», проходящий по благоустроенной набережной, исторической застройке центра города. Маршрут включен в план экскурсий туроператоров области.

2- пешеходный маршрут «Гусев-Гумбиннен» на основе туристических щитов. Пользуется популярностью у самостоятельно путешествующих туристов.

3- экологическая тропа «Открытие» для школьников пролегает по территории городского лесопарка Грэсовский лес.

4- «Тропа здоровья» маршрут от ФОКа до городского лесопарка Грэсовский лес оборудован тренажерами для активного отдыха.

5- «Философские лавочки» авторский маршрут пролегает по территории городского лесопарка.

6- Веломаршрут с посещением территории Технополиса (разработана велокарта).

7 – «Великая и забытая» туристический маршрут, посвященный Первой мировой войне, предлагает посещение объектов военно-мемориального комплекса истории Первой мировой войны, скульптурной композиции Михаила Шемякина «Памяти забытой войны, изменившей ход истории» на территории мемориального парка «Технополиса GS», экспозиций Гусевского музея, мест сражений и воинских захоронений.

8- «Туристический маршрут «Дорогами памяти ВОВ»» автомаршрут от вечного огня по ул. Смирнова. Установлен туристический щит с картой вело и авто маршрутов. Проводятся традиционные авто и вело пробеги по местам боевой славы русского народа.

9- межмуниципальный маршрут Гусев-Нестеров «По следам поэта Донелайтиса».

Гусевский музей предлагает организованные экскурсии по постоянным музейным экспозициям и на туристических объектах.

Гусевский округ включен в десятку маршрутов различных профессиональных туроператоров области. Дополнительно существует некоторое количество самоорганизующихся туристских групп, которые

оказывают экскурсионные услуги и мероприятия различной направленности (познавательного, военно-исторического, спортивного, фотолюбительского и др. видов туризма) в частном порядке. Это свидетельствует об имеющемся и возрастающем интересе к достопримечательностям, расположенным на территории округа, не только со стороны туристов с остальной территории РФ и иностранцев, но и со стороны жителей Калининградской области. В процессе анализа предложений туроператоров, было замечено, что количество турпрограмм, в которые включен Гусев значительно растет.

Данные о туристическом потенциале округа представлены на официальном сайте администрации муниципального образования, информационном сайте «Гусев-онлайн», сайтах Регионального информационного центра туризма Калининградской области и городов области, на сайтах туроператоров. Источник сведений о туристическом потенциале округа также представляют собой частные инициативы блогеров, журналистов, имеющих разные задачи и мотивацию: от простого любопытства до краеведения, проведения поисковых работ, частного экскурсионного сопровождения и организации мероприятий различной туристической направленности.

#### **9.4. Объекты культурного наследия**

В Гусеве поставлено на государственную охрану 63 памятника архитектуры, истории и культуры, в том числе 11 - регионального значения - 28 местного (муниципального) значения, вновь выявленных объектов - 24. Из них: здания (кон. XIX в. – нач. XX в.) – 31; кирхи, капеллы (сер. XVI в. – нач. XX в.) - 10; братские могилы советских воинов погибших в 1944-1945 гг. – 7; захоронения русских и немецких воинов погибших в августе-сентябре 1914 г. (нач. XX в.) - 6; водонапорная башня (нач. XX в.) – 2; памятник погибшим в годы 1 мировой войны 1914 г. (нач. XX в.) -2; памятный камень в честь войск, штурмовавших Гумбиннен в 1944-1945 гг. – 1; памятник ГСС капитану С.И.Гусеву – 1; скульптура «Лось» (нач. XX в.) – 1.

В 2018 году на 25 объектах культурного наследия местного (муниципального) значения установлены информационные таблички:

1. Здание сельскохозяйственной школы начало XX века город Гусев, улица З. Космодемьянской, 21
2. Капелла нового городского кладбища первая четверть XX века город Гусев, улица Красноармейская, 13а
3. Здание окружного суда конец XIX века город Гусев, проспект Ленина, 51
4. Памятный камень в честь войск, штурмовавших город Гумбиннен (архитектор Ф.И. Гулидов, Н.П. Тищенко, гранит) 1970 год город Гусев, Привокзальная площадь
5. Скульптура «Лось» (скульптор Людвиг Фордермайер, бронза) 1910 год город Гусев, улица Победы
6. Здание железнодорожного вокзала 1860 год город Гусев, площадь Привокзальная, 1

7. Башня водонапорная (восточная) начало XX века город Гусев, площадь Привокзальная
8. Башня водонапорная (западная) начало XX века город Гусев, площадь Привокзальная
9. Братская могила советских воинов, погибших при штурме города Гумбиннен в январе 1945 года 1955 год город Гусев, улица Ю. Смирнова
10. Здание спортивного зала гимназии начало XX века город Гусев, улица Тимирязева, 4
11. Здание строительной инспекции железных дорог начало XX века город Гусев, улица Тимирязева, 5
12. Захоронение русских и немецких воинов, погибших в августе 1914 года 1914 год город Гусев, улица Школьная
13. Братская могила советских воинов, погибших в январе 1945 года 1947 год посёлок Красногорское
14. Памятник погибшим в годы Первой мировой войны 1914-1918 гг. первая четверть XX века посёлок Красногорское
15. Кирха 1737 год посёлок Лермонтово
16. Памятник погибшим в годы Первой мировой войны 1914-1918 гг. первая четверть XX века посёлок Лермонтово
17. Братская могила советских воинов, погибших в январе 1945 года 1962 год посёлок Майское
18. Захоронение русских воинов, погибших в августе 1914 года 1914 год посёлок Майское, 500 м к юго-востоку от посёлка
19. Захоронение русских воинов, погибших в августе 1914 года 1914 год посёлок Майское, к востоку от посёлка
20. Братская могила советских воинов, погибших в октябре 1944 – январе 1945 года 1953 год посёлок Маяковское
21. Братская могила советских воинов, погибших в январе 1945 года 1958 год посёлок Ольховатка
22. Захоронение русских и немецких воинов, погибших в августе 1914 года 1914 год посёлок Ольховатка, около поселкового кладбища
23. Братская могила советских воинов, погибших в январе 1945 года 1955 год посёлок Приозерное
24. Кирха 1805 год посёлок Приозерное
25. Братская могила советских воинов, погибших в январе 1945 года 1955 год посёлок Фурманово

В 2020 году на братских могилах муниципалитета планируется дополнительно увековечить имена 7 бойцов Красной армии, погибших в годы Великой Отечественной войны 1941-1945 гг.

### **9.5. Молодежная политика**

Формирование жизнеспособного подрастающего поколения становится одной из главных стратегических задач развития страны. В этом смысле

молодежь – объект национально – государственных интересов, один из главных факторов обеспечения развития Российского государства и общества.

В 2020 году утверждена муниципальная программа «Будущее в наших руках» на 2020–2022 годы, в которой систематизированы основные направления развития молодежной политики в муниципального образовании «Гусевский городской округ» и выработаны подходы к решению проблем молодежи. Комплексные мероприятия, проводимые в рамках данной программы, позволили на основе межведомственного подхода частично стабилизировать, а по некоторым показателям и улучшить характеристики социального положения молодежи округа. В 2020 году был переизбран состав Молодежной администрации. Продолжает активно развиваться добровольческое движение.

Молодежный актив осуществляет свою деятельность с 2006 года в 5 тематических центрах: информационно-аналитическом, досуговом, спортивном, пресс-теле-радио-центр и краеведческом. В период с 2016 по 2019 год было проведено более 1 000 мероприятий и акций, таких как «День влюбленных в город Гусев», «Чистый двор», «Чистый берег», «День без интернета», квест «Битва за Сталинград», «День защиты детей», «Память», «Свеча памяти», вело- и автопробеги, приуроченные ко Дню Победы, «Поезд памяти», турнир по стритболу, турнир по дворовому футболу, мероприятия, посвященные Дню города Гусева и Дню молодежи.

На реализацию молодежной политики из бюджета муниципального образования было выделено:

- 2016 г. – 1 064 235 рублей
- 2017 г. – 1 038 000 рублей
- 2018 г. – 1 443 500 рублей
- 2019 г. - 1 560 000 рублей

## **9.6 Здравоохранение**

Государственное бюджетное учреждение здравоохранения «Гусевская центральная районная больница» расположено по адресу: Калининградская область, г. Гусев, ул. Московская, д. 56.

Охрана здоровья населения представляет собой совокупность мер направленных на сохранение и укрепление физического и психологического здоровья человека, поддержание его активной продолжительной жизни. Эти меры включают улучшение качества предоставления медицинских услуг, доступности и эффективности медицинской помощи, путем реализации федеральных, областных и муниципальных программ.

Основной целью развития здравоохранения на долгосрочную перспективу является совершенствование системы здравоохранения для улучшения здоровья населения округа на основе обеспечения доступности и повышения качества медицинской помощи.

Эффективное функционирование системы здравоохранения – существенный, но далеко не единственный фактор, влияющий на качество

здоровья населения. Не менее значимый фактор – культура здоровья или здоровый образ жизни. Формирование здорового образа жизни способствует увеличению продолжительности жизни, укреплению статуса семьи и повышению рождаемости.

Комплекс мероприятий по достижению поставленной задачи направлен на:

1. Преодоление сложившихся негативных демографических тенденций, стабилизация численности населения и создание условий для ее роста, повышения уровня и качества жизни в целом;

1.1. улучшение качества предоставления медицинских услуг;

1.2. сокращение прямых и косвенных потерь общества за счет раннего выявления и качественного лечения заболеваний, снижения преждевременной смертности населения, особенно младенческой, улучшение репродуктивного здоровья;

1.3. улучшение состояния здоровья населения на основе профилактики заболеваний;

2. Укрепление материально-технической базы учреждений здравоохранения (замена изношенного оборудования, ремонт зданий и помещений).

3. Решение кадровых проблем здравоохранения. (Предполагается поэтапное повышение оплаты труда работников здравоохранения, решение их жилищных проблем, в том числе в рамках программы «О государственной поддержке ипотечного жилищного кредитования в Калининградской области», целевой программы Калининградской области «Жилище»).

4. Привлечение общественности, предприятий и населения к решению вопросов охраны здоровья на производстве, популяризация здорового образа жизни, в том числе в семьях;

5. Содействие физическому развитию детей и молодежи и приобщение населения к занятиям физкультурой и спортом, формирование здорового образа жизни;

— содействие и развитие массового спорта;

— развитие военно-прикладных, нетрадиционных видов спорта;

— профилактика преступности и наркомании.

## **9.7 Формирование механизмов социальной поддержки на муниципальном уровне и социальное обслуживание населения**

Формирование механизмов социальной поддержки на муниципальном уровне выражается в реализации дополнительных мер социальной поддержки и социальной помощи для категорий граждан, находящихся в наиболее социально уязвимом положении. Решениями окружного Совета депутатов муниципального образования «Гусевский городской округ» от 25.12.2019 №99, №100 установлены дополнительные меры, направленные на повышение социальной защищенности отдельных категорий граждан. Постановлением администрации муниципального образования «Гусевский городской округ» от 20.08.2019 №760 утверждено Положения о признании граждан малоимущими и освобождении их от внесения платы за пользование жилым помещением

(платы за наем) жилищного фонда муниципального образования «Гусевский городской округ».

Финансирование мероприятий, направленных на оказание лицам, находящимся в трудной жизненной ситуации, социально уязвимом положении, содействия в реализации их конституционных прав и свобод, а также помощи в трудовом и бытовом устройстве, предусмотрено муниципальной программой «Социальная поддержка населения» и осуществляется за счет бюджетных ассигнований местного бюджета.

К категориям граждан для оказания социальной помощи относятся:

малоимущие семьи, одиноко проживающие граждане – семьи, одиноко проживающие граждане, среднедушевой доход которых не превышает величину прожиточного минимума на душу населения, установленную в Калининградской области;

многодетные семьи – семьи, имеющие трех и более детей в возрасте до восемнадцати лет;

дети-сироты и дети, оставшиеся без попечения родителей;

ветераны и инвалиды Великой Отечественной войны;

граждане, признанные инвалидами, которым установлена группа инвалидности или категория «ребенок-инвалид»;

граждане, оказавшиеся в трудной жизненной ситуации или кризисной ситуации.

В рамках содействия интеграции людей старшего возраста, людей с ограниченными возможностями здоровья в общественные сферы жизнедеятельности ведется социальное сопровождение каждого нуждающегося. Социальное обслуживание на дому граждан, имеющих ограничения жизнедеятельности, осуществляют две организации - МБУ Комплексный центр социального обслуживания населения и АНО РЦСОН «Забота». В целях реализации прав граждан пожилого возраста и инвалидов в возрасте старше 18 лет, страдающих психическими заболеваниями, с частичной и полной утратой способности осуществлять самообслуживание, на обеспечение благоприятных социально-бытовых условий, на социальное обслуживание, на территории Гусевского округа осуществляет деятельность ГБУСО «Гусевский психоневрологический интернат».

В рамках реализации основного мероприятия «Обеспечение жильем молодых семей» государственной программы Российской Федерации «Обеспечение доступным и комфортным жильем и коммунальными услугами граждан Российской Федерации» за период 2010-2018 годов 56 молодых семей с детьми в возрасте до 35 лет получили социальную выплату на улучшение жилищных условий и приобрели благоустроенные квартиры.

В рамках обеспечения условий для беспрепятственного доступа инвалидов и других маломобильных групп населения к объектам и услугам:

- в 2015 году с привлечением федерального бюджета были установлены:



- универсальная площадка для маломобильных групп населения на стадионе;
- подъемное устройство на ФОК;
- сборно-разборный пандус и беспроводной звонок в ДЮЦ;
- в 2016 году проведена работа по оборудованию пешеходных и транспортных коммуникаций с целью обеспечения пешеходной доступности для маломобильных групп населения в г. Гусеве (выполнение работ по капитальному ремонту пешеходной зоны набережной) с привлечением средств федерального бюджета;
  - в 2017 году выполнены работы по капитальному ремонту крыльца с устройством пандуса на входе в женскую консультацию, расположенную по адресу: Калининградская область, г. Гусев, ул. Московская, д. 64;
  - в 2018 году приобретены сборно-разборные пандусы для установки на избирательные участки Гусевской территориальной избирательной комиссии.

В 2017 году запущен проект «Конверт жизни», нацеленный на улучшение качества жизни пожилых людей. Конверт жизни – краткая анкета в пластиковом конверте – позволяет получить быстрый доступ к основной информации о состоянии здоровья пациента (номер страхового полиса, группа крови, «рабочее давление», уровень сахара, хронические заболевания, принимаемые лекарства, склонность к аллергии, номера телефонов ближайших родственников или лиц, осуществляющих уход). Единый вид Конверта жизни упрощает работу фельдшеров «Скорой помощи», участковых терапевтов, спасателей. Месторасположение Конверта жизни в квартире указывает магнит с заметным красным крестом, который удобнее крепить на дверку холодильника. 500 человек из числа инвалидов и пенсионеров обеспечены Конвертами жизни.

Сотрудничество на основе партнерства органов местной власти и некоммерческих организаций обоюдовыгодно и способствует расширению потенциала и участия граждан в общественной жизни.

Управление социальной защиты населения сотрудничает с организациями различных организационно-правовых форм, планомерно осуществляет комплекс мер по привлечению общественных организаций, ведущих свою деятельность на территории МО «Гусевский городской округ» к совместной работе. Осуществляется разработка системных решений по созданию единого пространства для совместной работы организаций различных форм собственности и местных общественных некоммерческих организаций, заявляющих социальную направленность своей деятельности. Социальное сотрудничество имеет важное значение для формирования общества для всех возрастов, условий комфортного проживания, активного долголетия граждан.

На базе социально-реабилитационного отделения МБУ «Комплексный центр социального обслуживания населения» в 2019 году была открыта комната психологической разгрузки. Это стало возможным благодаря сотрудничеству с Гусевским районным отделением Калининградской областной организации Общероссийской общественной организации

«Всероссийское общество инвалидов». Проект «Особая комната для особых людей» получил финансовую поддержку Фонда президентских грантов. Комната оснащена сенсорным и фиброоптическим оборудованием, имеет интерактивный бассейн и панель «Огненное колесо», воздушно-пузырьковую колонну, дидактический материал для работы с особой категорией граждан.

При поддержке органов местного самоуправления общественная организация ветеранов г.Гусева реализует несколько социальных проектов. Социально-образовательный проект «Университет третьего возраста» реализуется с ноября 2013 года. Проект помогает пожилым людям адаптироваться к жизни в современных условиях, обрести уверенность в своих силах, ощутить свою востребованность, реализовать свою потребность в общении. В Университете третьего возраста ежегодно обучаются не менее 100 человек. Образовательный процесс по программам «Краеведение», «Искусствоведение», «Основы финансовой грамотности», «Пользователь ПК» реализуется на базе учреждений - МАУК «Гусевский историко-краеведческий музей им. А.М. Иванова», МАУ ДО «Гусевская детская школа искусств», ГБУ КО ППО «Гусевский политехнический техникум». Занятия по валеологии, профилактике и охране здоровья граждан, основам оказания первой помощи проводятся в ГБУЗ КО «Гусевская центральная районная больница».

Проект «Услуга идет к человеку» затрагивает многие общественно значимые стороны. Совет ветеранов г.Гусева подписал договоры о социальном партнерстве с шестью организациями - администрацией муниципального образования «Гусевский городской округ», Гусевской ЦРБ, Гусевским политехническим техникумом, Гусевским агропромышленным колледжем, МФЦ г.Гусева, АНО «Редакция газеты «За доблестный труд». Сотрудничество в проекте нацелено на консолидацию имеющихся ресурсов местного сообщества (интеллектуальных, кадровых, финансовых, материальных, информационных и пр.) для достижения цели проекта.

Многогранный проект «Услуга идет к человеку» позволил оценить востребованность оказания услуг населению на выезде специалистами мобильной бригады «Золотой час мобильных услуг». Целью деятельности мобильной бригады является оказание помощи жителям Гусевского городского округа, нуждающимся услугах социального и медицинского обслуживания, услугах в сферах физической культуры, культуры и искусства, образования, в услугах, получение которых организовано через многофункциональный центр г.Гусева.

Социальный эффект реализации модуля «Информационная анкета «Конверт жизни» оценить сложно. Конверт жизни – упрощенная версия медицинской карты, которую человек имеет на руках и хранит дома. Конверт жизни позволяет получить доступ к основной информации, необходимой для участковых врачей, фельдшеров «Скорой помощи» и иных спасательных служб для оказания своевременной и эффективной помощи в критической ситуации. Процедура оформления Конверта жизни – это совместная услуга Гусевской центральной районной больницы больницы и Многофункционального центра

г.Гусева. Конверт жизни оформляется по итогам диспансеризации, при прохождении амбулаторного и стационарного лечения.

## 10.Безопасность

Администрацией МО «Гусевский городской округ» выполнены работы по созданию и внедрению аппаратно-программного комплекса «Безопасный город»:

1. Проведена модернизация существующей городской системы видеонаблюдения, которая сейчас представляет собой аппаратно-программный комплекс функционирующий на современном программном обеспечении «ISS SecurOS® Premium», разработчиком которого является российская компания «Интеллектуальные Системы Безопасности» (ISS-Intelligent Security Systems). В состав этого аппаратно-программного комплекса входят 174 камеры:

- 136 обзорная из них 5 управляемые видеокамеры для контроля за ситуацией на городских дорогах и улицах;
- Подсистема «Поток» (26 аналитических камер) - для идентификации государственных регистрационных номеров автотранспортных средств;
- Подсистема «SecurOS Face» (12 аналитических камер) - «захват» и распознавание изображений лиц с возможностью поиска в реальном времени по базе данных;
- комплекс «Сфинкс-С» для автоматической фиксации нарушений скоростного режима.

2. Создан «Ситуационный центр» который оснащен необходимым оборудованием и укомплектован дополнительным персоналом для осуществления мониторинга за ситуацией в городском округе и выполнения полномочий по координации и взаимодействию всех экстренных служб городского округа. Содержание «Ситуационного центра» осуществляется за счет средств муниципального бюджета.

3. Для осуществления деятельности «Ситуационного центра» создана система определения местоположения автотранспортных средств всех служб обеспечения городского округа по сигналам спутниковой системы позиционирования ГЛОНАСС/GPS с отображением полученной информации на электронной карте.

Для функционирования всех элементов в едином информационном пространстве построена мультисервисная сеть передачи данных на базе волоконных оптических линий связи.

## 11. Международная деятельность муниципального образования

Название страны, города – побратима или партнёра	Название и дата документа о сотрудничестве или партнёрстве
Республика Беларусь <u>Волковыск</u>	Договор о сотрудничестве от 14.07.2001
Республика Беларусь <u>Кобрин</u>	Договор о сотрудничестве от 19.08.2016
Республика Беларусь <u>Смаргонь</u>	Соглашение о сотрудничестве от 24.05.2013

Федеративная Республика Германия <b><u>Билефельд</u></b> , город-патрон партнёрских организаций: <u>Зальцбургское общество</u> <u>Общество «Гумбиннен»</u>	Соглашение о сотрудничестве от 25.06.2007
Федеративная Республика Германия <b><u>Ноймюнстер</u></b>	Соглашение о сотрудничестве от 03.12.2019
Литовская Республика <b><u>Варена</u></b>	Соглашение о сотрудничестве от 14.12.2012
Литовская Республика <b><u>Вилкавишкис</u></b>	Договор о сотрудничестве от 28.10.2011
Литовская Республика <b><u>Казлу Руда</u></b>	Договор сотрудничества от 11.04.2002 Реализация проекта LT-RU-1-047 в рамках Программы приграничного сотрудничества «Россия – Литва 2014-2020»
Литовская Республика <b><u>Мариямполе</u></b>	Протокол намерений о сотрудничестве от 15.05.2012
Литовская Республика <b><u>Шакяй</u></b>	Договор о сотрудничестве от 29.05.2010
Республика Польша <b><u>Голдап Город</u></b>	Договор о сотрудничестве и партнерстве от 14.10.2004
Республика Польша <b><u>Голдап Старово</u></b>	Договор о партнерстве от 22.06.2010
Республика Польша <b><u>Граево</u></b>	Соглашение о сотрудничестве от 17.04.2013
Республика Польша <b><u>Ломжа</u></b>	Письмо о намерениях от 19.01.2012
Республика Польша <b><u>Олецко</u></b>	Договор о партнерстве от 18.06.2004
	Партнёрское соглашение от 09.08.2020 по проекту PR/1/103/2018 в рамках Программы приграничного сотрудничества «Россия – Польша 2014-2020»
Республика Польша <b><u>Ольштын</u></b> Воеводское управление шоссежных дорог	Партнёрское соглашение от 27.03.2019 по крупномасштабному проекту PR/LIP/ 07/ 2016 в рамках Программы приграничного сотрудничества «Россия – Польша 2014-2020»
Республика Польша <b><u>Ожиш</u></b>	Реализация проекта в рамках софинансирования Центра польско-русского диалога и согласия (школьный молодёжный обмен)
Республика Польша <b><u>Пабьянице</u></b>	Договор о партнерстве от 10.10.2003
Республика Польша <b><u>Рыбно</u></b>	Партнёрское соглашение от 11.03.2020 по проекту PR/1/ 007/ 2018 в рамках Программы приграничного сотрудничества «Россия – Польша 2014-2020»
Республика Польша Местная группа активности «Мазурское море»	Письмо о намерениях от 11.09.2017 г.
Республика Польша <b><u>Бартошице</u></b> <b><u>Бранево/ Будры</u></b> <b><u>Владыславо</u></b> <b><u>Милаково</u></b> <b><u>Милки</u></b> <b><u>Михалово</u></b> <b><u>Мронгово</u></b>	Контакты установлены в рамках интеграционно-образовательных мероприятий Программы «Россия-Польша 2014 - 2020»

**12. Взаимодействие муниципального образования с различными организациями и общественными объединениями в сфере реализации государственной политики**

**12.1. Некоммерческие организации**

На территории округа зарегистрировано 20 некоммерческих организаций:

**Местная общественная организация ветеранов войны, труда, вооружённых сил и правоохранительных органов**

В организации около 2,5 тысяч человек, 30 первичных организаций,  
Адрес организации: город Гусев, пр. Ленина, 50

**Гусевская первичная организация Всероссийского общества слепых**

В организации 206 человек

Адрес организации: город Гусев, ул. Малахова, 7

**Гусевская первичная организация Всероссийской общественной организации ветеранов «Боевое братство»**

В организации 54 человек

Адрес организации: город Гусев, ул. Артиллерийская, 2

**Клуб «Надежда»**

В организации 61 человек

Адрес организации: город Гусев, ул. Ленина, 50

**Общественная организация «Малолетние узники»**

В организации 105 человек

Адрес организации: город Гусев, пр. Ленина, 50

**Координационный совет первичных профсоюзных организаций МО «Гусевский городской округ»**

В организации 365 человек (12 первичных профсоюзных организаций) Адрес организации: город Гусев, ул. Ульяновых, 2/4

**Общественная организация по защите прав репрессированных и реабилитированных**

В организации 90 человек Адрес организации: город Гусев.

**Фонд «Центр поддержки малого и среднего предпринимательства Гусевского района»**

В организации 1100 человек

Адрес организации: город Гусев, ул. Московская, 14

**Добровольная народная дружина**

В ДНД 14 человек

Адрес организации: город Гусев, ул. Железнодорожная, 13

**Районное отделение Калининградской областной общественной организации**

**«Всероссийское общество инвалидов»**

В организации 700 человек

Адрес организации: город Гусев, пр. Ленина, 50

**Общественная организация «Бывшие жители блокадного Ленинграда»**

В организации 15 человек

Адрес организации: город Гусев, пр. Ленина, 50

**Совет ветеранов 18 гвардейской Инстербургской Краснознамённой ордена Суворова 2-й степени мотострелковой дивизии**

В организации 357 человек

Адрес организации: город Гусев, ул. Артиллерийская, 2

**Гусевское районное отделение Калининградского областного общества охотников и рыболовов**

В организации 350 человек

Адрес организации: город Гусев, ул. 3. Космодемьянской, 14

**Хуторское казачье общество хутор «Гусевский»**

В организации 36 человек

Адрес организации: город Гусев, ул. Школьная, 3

**Комитет ветеранов Великой Отечественной войны**

В организации 17 человек

Адрес организации: город Гусев, пр. Ленина, 50

**Районная общественная организация «Союз Чернобыль»**

В организации 65 человек

Адрес организации: город Гусев, пр. Ленина, 50

**Общественная организация «Союз офицеров, прапорщиков запаса в отставке и членов их семей»**

В организации 140 человек

Адрес организации: город Гусев, пр. Ленина, 40

**Автономная некоммерческая организация «Центр бесплатной юридической помощи в Гусевском районе»**

В организации 2 человека

Адрес организации: город Гусев, пр. Ленина, 41а, корпус Б-3, каб. №104

**Общественная организация «Клуб поддержки команды «Барсы» города Гусева Калининградской области»**

В организации 80 человек

Адрес организации: город Гусев, ул. Школьная, 1

## **12.2. Национальные общественные объединения**

**1) Общество польской культуры Гусевского округа**

В организации 38 человек

Адрес организации: г. Гусев, ул. Ю. Смирнова, 9 (3-46-40)

**2) Детский фольклорный ансамбль литовской культуры**

В организации 17 чел

Адрес организации: г. Гусев, пер. Павлова, 4 (3-42-52)

## **12.3. Религиозные организации**

**- Местная религиозная организация православный приход храма в честь**

**Успения пресвятой Богородицы г.Гусева Калининградской области Калининградской епархии Русской Православной Церкви (Московский патриархат) храм в честь Успения Пресвятой Богородицы, настоятель иерей отец Георгий, адрес организации: город Гусев, ул. 3.Космодемьянской, 17**

**- Некоммерческая организация Благотворительный фонд «Диаконический центр»**

В организации 11 человек, адрес организации: город Гусев, ул.Менделеева, 13а

**- Религиозная организация приход Святого апостола Андрея Римско-католической Церкви в городе Гусеве Калининградской области**

В организации около 1000 человек

Адрес организации - город Гусев, ул. Красноармейская, 13а

**- Евангелическо-лютеранская церковная община**

В организации 40 человек

Адрес организации: город Гусев, ул. Менделеева, 1